

SPRAWOZDANIE Z DZIAŁALNOŚCI MIEJSKO-GMINNEGO OŚRODKA POMOCY SPOŁECZNEJ W ŁOSICACH ZA 2011 R.

I. Ramy prawne działalności MGOPS w Łosicach

II. Struktura wydatków w poszczególnych rozdziałach

III. Charakterystyka rodzin objętych pomocą

IV. Potrzeby MGOPS w Łosicach

I. RAMY PRAWNE DZIAŁALNOŚCI MGOPS

Miejsko-Gminny Ośrodek Pomocy Społecznej w Łosicach w 2011 r. realizował zadania wynikające przede wszystkim z:

- ustawy z dnia 12 marca 2004 r. o pomocy społecznej (tekst jednolity Dz. U. z 2009 r. Nr 175, poz. 1362 z późniejszymi zmianami),
- ustawy z dnia 27 sierpnia 2004 r. o świadczeniach opieki zdrowotnej finansowanych ze środków publicznych (tekst jednolity Dz. U. z 2008 r. Nr 164, poz. 1027 z późniejszymi zmianami),
- ustawy z dnia 28 listopada 2003 r. o świadczeniach rodzinnych (Dz. U. z 2006 r. Nr 139 poz. 992 z późniejszymi zmianami),
- ustawy z dnia 29 grudnia 2005 r. o ustanowieniu programu wieloletniego „Pomoc państwa w zakresie dożywiania” (Dz. U z 2005 Nr 267 poz. 2259 z późniejszymi zmianami),
- ustawa z dnia 29 lipca 2005 r. o przeciwdziałaniu przemocy w rodzinie (Dz. U. z dnia 20 września 2005 r. Nr 180, poz. 1493 z późniejszymi zmianami),
- ustawy z dnia 9 czerwca 2011 r. o wspieraniu rodziny i systemie pieczy zastępczej (Dz. U. Nr 149, poz. 887 z późniejszymi zmianami),
- ustawy z dnia 20 kwietnia 2004 r. o promocji zatrudnienia i instytucjach rynku pracy (tekst jednolity Dz. U. 2008 r. Nr 69, poz.415 z późniejszymi zmianami),
- ustawy z dnia 7 września 2007 r. o pomocy osobom uprawnionym do alimentów (Dz. U. z 2009 r. Nr 1, poz. 7 z późniejszymi zmianami),
- ustawy z dnia 27 sierpnia 2009 r. o finansach publicznych (Dz. U. z 2009 r. Nr 157, poz. 1240 z późniejszymi zmianami),
- ustawy z dnia 29 stycznia 2004 r. prawo zamówień publicznych (tekst jednolity Dz. U. z 2010 r. Nr 113, poz. 759 z późniejszymi zmianami),
- ustawy z dnia 14 czerwca 1960 r. Kodeks postępowania administracyjnego (Dz. U. z 2000 r. Nr 98, poz. 1071 z późniejszymi zmianami),
- ustawy z dnia 17 czerwca 1966 r. o postępowaniu egzekucyjnym w administracji (t. j. Dz. U. z 2005 r. Nr 229, poz. 1954 z późniejszymi zmianami).

Podstawą działania były również akty wykonawcze do ustawy o pomocy społecznej, a w szczególności:

- Rozporządzenie Rady Ministrów z dnia 7 lutego 2006 r. w sprawie realizacji programu wieloletniego „Pomoc państwa w zakresie dożywiania” (Dz. U. Nr 25 poz. 186 z późniejszymi zmianami),
- Rozporządzenie Ministra Polityki Społecznej z dnia 22 września 2005 r. w sprawie specjalistycznych usług opiekuńczych (Dz. U 189 poz. 1598),
- Rozporządzenie Rady Ministrów z dnia 29 lipca 2009 roku w sprawie zweryfikowanych kryteriów dochodowych oraz kwot świadczeń pieniężnych z pomocy społecznej (Dz. U. Nr 127, poz. 1055),
- Rozporządzenie Ministra Polityki Społecznej z dnia 19 października 2005 r. w sprawie domów pomocy społecznej (Dz. U. z 31 października 2005 r., Nr 217, poz. 1837).

II. STRUKTURA WYDATKÓW W POSZCZEGÓLNYCH ROZDZIAŁACH

KADRA OŚRODKA POMOCY SPOŁECZNEJ

Utworzenie i utrzymywanie ośrodka pomocy społecznej, w tym zapewnienie środków na wynagrodzenia pracowników jest zadaniem obowiązkowym gminy wynikającym z Art. 17 ust. 18 Ustawy o pomocy społecznej. W Miejsko- Gminnym Ośrodku Pomocy Społecznej w Łosicach w 2011 roku zatrudnionych ogółem na umowę o pracę było 14 osób (stan na 31-12-2011 r.).

Do realizacji zadań wynikających z ustawy o pomocy społecznej Ośrodek Pomocy Społecznej zatrudnia pracowników socjalnych. Zgodnie z Art. 110 ust. 11 ustawy ośrodek pomocy społecznej zatrudnia pracowników socjalnych proporcjonalnie do liczby ludności gminy w stosunku jeden pracownik socjalnych na 2 tys. mieszkańców, nie mniej jednak niż trzech pracowników.

W roku 2011 w MGOPS w Łosicach było zatrudnionych 6 pracowników socjalnych świadczących pomoc w formie pracy socjalnej i przeprowadzających wywiady środowiskowe w środowisku zamieszkania. Zgodnie z przepisami w MGOPS w Łosicach zadania o których mowa powyżej powinny wykonywać 6 pracowników socjalnych.

Miejsko- Gminny Ośrodek Pomocy Społecznej w Łosicach		stan na dzień 31-12-2011 r.
Kierownik		1
Pracownicy socjalni		6
w tym:	Starszy Pracownik Socjalny	3
	Pracownik Socjalny	3
Pozostali pracownicy		7
w tym:	Główny Księgowy	1
	Inspektor ds. administracyjnych	1
	Starszy Referent ds. świadczeń rodzinnych	1
	Starszy Referent ds. Funduszu Alimentacyjnego	1
	Starszy Opiekun	2
	Opiekun	1
Ogółem		14

Źródło: MGOPS w Łosicach

Mając na uwadze jak najwyższą jakość świadczonych usług, w okresie sprawozdawczym pracownicy MGOPS w Łosicach brali udział w następujących szkoleniach:

Lp.	Temat szkolenia	Liczba osób	Podmiot organizujący szkolenie, miejsce szkolenia
1	Kontrola zarządcza w jednostkach organizacyjnych JST- nowe obowiązki-nowe wyzwania-nowe problemy	1	Lubelskie Centrum Doskonalenia Kadr „Absolwent”, Siedlce
2	Nowa instrukcja kancelaryjna 2011	1	Ośrodek Szkoleniowo- Doradczy Edytor, Siedlce
3	Kodeks postępowania administracyjnego	2	Ośrodek Twórczej Interwencji, Warszawa
4	Świadczenia rodzinne i fundusz alimentacyjny	2	Ośrodek Twórczej Interwencji, Warszawa
5	Realizacja ustawy o pomocy społecznej	2	Ośrodek Twórczej Interwencji, Warszawa
7	Zamówienia publiczne w projektach PO KL	4	Mazowieckie Centrum Polityki Społecznej, Warszawa
8	Finansowanie i rachunkowość	1	Mazowieckie Centrum Polityki Społecznej, Warszawa
9	Instrukcja kancelaryjna i prowadzenie archiwum w ops- ach	2	Mazowieckie Centrum Polityki Społecznej, Warszawa
10	Oświadczenia zamiast zaświadczeń-wchodzące w życie 1 lipca 2011r. zmiany ustaw o świadczeniach rodzinnych oraz ustawy o pomocy osobom uprawnionym do alimentów	2	Centrum Edukacji Vademecum, Warszawa
11	Jak urozmaicić Twój projekt PO KL- działanie 7.1.1	2	Ośrodek Twórczej Interwencji, Zakopane
12	Rozwój wolontariatu w placówkach pomocy społecznej, jego rola w działaniach wolontarystycznych	2	Mazowieckie Centrum Polityki Społecznej, Olsztyn
13	Świadczenia rodzinne i fundusz alimentacyjny	2	Ośrodek Twórczej Interwencji, Warszawa
14	Ustawodawstwo socjalne: kontrola zarządcza w jednostkach organizacyjnych pomocy społecznej	2	Mazowieckie Centrum Polityki Społecznej, Warszawa
15	Ekonomia społeczna- wybrane przykłady	1	Mazowieckie Centrum Polityki Społecznej, Warszawa
16	Świadczenia rodzinne i fundusz alimentacyjny	2	Ośrodek Twórczej Interwencji, Warszawa
17	Wspieranie rodziny i piecza zastępcza	1	Ośrodek Twórczej Interwencji, Warszawa
18	Zagadnienia z zakresu ustawy o wspieraniu rodziny i systemie pieczy zastępczej z uwzględnieniem zadań asystenta rodzinnego	2	Biała Podlaska

Źródło: MGOPS w Łosicach

STRUKTURA WYDATKÓW W POSZCZEGÓLNYCH ROZDZIAŁACH

Miejsko- Gminny Ośrodek Pomocy Społecznej w Łosicach jest jednostką organizacyjną realizującą zadania pomocy społecznej mającą na celu umożliwienie osobom i rodzinom przezwyciężenie trudnych sytuacji życiowych, których nie są one w stanie pokonać wykorzystując własne środki, możliwości i uprawnienia.

Pomoc społeczna wspiera osoby i rodziny w wysiłkach zmierzających do zaspokojenia niezbędnych potrzeb i umożliwia im życie w warunkach odpowiadających godności człowieka. Pomoc społeczna podejmuje działania zmierzające do życiowego usamodzielnienia osób i rodzin oraz ich integracji ze środowiskiem.

Podstawowym zadaniem Miejsko- Gminnego Ośrodka Pomocy Społecznej w Łosicach jest realizacja zadań własnych i zleconych wynikających z ustawy z dnia 12 marca 2004 roku o pomocy społecznej. Zadania te wykonywane są w oparciu o plan dochodów i wydatków, stanowiący wycinek budżetu całej gminy.

Na realizację zadań własnych w planie wydatków budżetowych Ośrodka w 2011 roku przewidziano kwotę 797 255,00 zł, w tym 359 791,00zł na świadczenia pieniężne, dożywianie, usługi i opłacanie kosztów pobytu mieszkańców gminy w domach pomocy społecznej, 10 000,00 zł na współpracę z Polskim Komitetem Pomocy Społecznej oraz 386 232,00 zł na utrzymanie Ośrodka. Ponadto dysponowaliśmy dotacją Wojewody w łącznej wysokości 472 794,00 zł, z tego 82 000,00 zł na dożywianie w ramach realizacji Rządowego Programu „Pomoc państwa w zakresie dożywiania”, 65 000,00 zł na zasiłki okresowe oraz na zasiłki stałe 78 995,00 zł

W roku ubiegłym pomocą w ramach zadań własnych objęto 578 osób. Koszt udzielonej pomocy wyniósł 704 163,63 zł. Przyznana pomoc była przeznaczona na następujące cele:

- zasiłki okresowe dla 37 osób na kwotę 65 023,00 zł,
- posiłki dla 305 osób na kwotę 109 606,00 zł,
- zasiłki celowe na zakup żywności w ramach Programu „Pomoc państwa w zakresie dożywiania ” na kwotę 60 890,00 zł,
- usługi opiekuńcze dla 28 osób na kwotę 154 837,00 zł,
- zasiłki celowe i w naturze dla 253 osób na kwotę 133 893,00 zł,
- zasiłki celowe dla 1 rodziny na pokrycie wydatków powstałych w wyniku zdarzenia losowego 1000,00 zł,
- zasiłki stałe wypłacono 35 osobom całkowicie niezdolnym do pracy z powodu wieku lub niepełnosprawności na kwotę 98 771,27 zł oraz opłacono składkę na ubezpieczenie zdrowotne dla 35 osób na kwotę 9 639,47 zł,
- dopłatę do kosztu pobytu 3 pensjonariuszy w domach pomocy społecznej – 70 503,89 zł

Ogólnie PLAN I WYKONANIE MGOPS w Łosicach w 2011 r.	
PLAN	4 196 464,00 zł
WYKONANIE	4 124 831,02 zł
co stanowi	98,29 %

Dział 851- ZWALCZANIE NARKOMANII w 2011 r.	
PLAN	3 000,00 zł
WYKONANIE	2 684,58 zł
co stanowi	89,49 %

Dział 852- POMOC SPOŁECZNA w 2011 r.	
PLAN	4 057 464,00 zł
WYKONANIE	3 997 810,63 zł
co stanowi	98,53 %

Dział 853- POZOSTAŁE ZADANIA W ZAKRESIE POLITYKI SPOŁECZNEJ w 2011 r.	
PLAN	136 000,00 zł
WYKONANIE	124 335,81 zł
co stanowi	91,42 %

Rozdział 85212 - świadczenia rodzinne, zaliczka alimentacyjna oraz składki na ubezpieczenie emerytalno- rentowe z ubezpieczenia społecznego (zadanie zlecone)

W ramach upoważnienia otrzymanego od Burmistrza Miasta i Gminy Łosice od 1 maja 2004 roku Miejsko- Gminny Ośrodek Pomocy Społecznej w Łosicach przyznawał i wypłacał świadczenia określone przepisami ustawy z dnia 28 listopada 2003 roku o świadczeniach rodzinnych (Dz. U. z 2006 r. Nr 139 poz. 992 z późniejszymi zmianami) oraz ustawy z dnia 7 września 2007 roku o pomocy osobom uprawnionym do alimentów (Dz. U. z 2009 r. Nr 1, poz. 7 z późniejszymi zmianami). W omawianym okresie w sprawach świadczeń rodzinnych wydano 1082 decyzje, w tym 44 decyzji odmownych oraz 89 decyzje dotyczące świadczeń z funduszu alimentacyjnego, w tym 4 odmowne. Świadczeniami rodzinnymi objęto 684 rodziny, natomiast świadczeniami z funduszu alimentacyjnego – 61 rodzin.

Na realizację świadczeń rodzinnych, oraz świadczeń z funduszu alimentacyjnego w roku ubiegłym wydano 2 768 392,30 zł, w tym 96 233,46 zł na koszty obsługi.

Rozdział 85212 w 2011 r. (zadania zlecone)	
PLAN	2 803 415,00 zł
WYKONANIE	2 768 392,30 zł
co stanowi	98,75 %

WYSZCZEGÓLNIENIE		KWOTA	LICZBA ŚWIADCZEŃ
zasiłki rodzinne:		1 023 663,00 zł	11 914
dodatki do zasiłków rodzinnych:		594 336,00 zł	5 400
w tym:	urodzenie dziecka	61 000,00 zł,	61
	opieki nad dzieckiem w okresie korzystania z urlopu wychowawczego	113 316,00 zł,	295
	samotnego wychowywania dziecka	67 810,00 zł	381
	kształcenia i rehabilitacji dziecka niepełnosprawnego	65 720,00 zł	866
	rozpoczęcia roku szkolnego	74 600,00 zł,	746
	podjęcia przez dziecko nauki w szkole poza miejscem zamieszkania	62 610,00 zł,	1 185
	wychowywania dziecka w rodzinie wielodzietnej	149 280,00 zł	1 866

zasiłki pielęgnacyjne	436 203,00 zł	2 851
świadczenia pielęgnacyjne	182 815,00 zł	360
wypłacone świadczenia z Funduszu Alimentacyjnego	290 853,00 zł	973
jednorazowe zapomogi z tytułu urodzenia się dziecka	133 000,00 zł	133
składki na ubezpieczenie społeczne (emerytalno-rentowe)	14 895,00 zł	117
składki na ubezpieczenie zdrowotne	6 123,00 zł	136

Świadczenia rodzinne	Liczba osób i rodzin	Kwota
	684	2 370 017,00 zł

Świadczenia z FA	Liczba osób i rodzin	Kwota
	61	290 853,00 zł

W 2011 roku zwrócone przez dłużników świadczenia z funduszu alimentacyjnego wyniosły 70 840,47 zł, z czego kwota 44 210,03 zł została odprowadzona do budżetu państwa, kwotę 13 315,22 zł otrzymały gminy dłużników, a kwotę 13 315,22 zł gminy wierzycieli.

Rozdział 85213 -składki na ubezpieczenie zdrowotne opłacane za osoby pobierające niektóre świadczenia z pomocy społecznej oraz niektóre świadczenia rodzinne

Rozdział 85213 w 2011 r.	
PLAN	16 373,00 zł
WYKONANIE	15 762,36 zł
co stanowi	96,27 %

Składki na ubezpieczenie zdrowotne opłacane są m. in. za osoby pobierające zasiłki stałe, dla osób pobierających świadczenie pielęgnacyjne, w przypadkach gdy nie mają uprawnień do ubezpieczenia zdrowotnego z innego tytułu (np. jako członek rodziny osoby uprawnionej do ubezpieczenia).

Rozdział 85214 -Zasiłki i pomoc w naturze oraz składki na ubezpieczenie społeczne

Rozdział 85214 w 2011 r.	
PLAN	201 570,00 zł
WYKONANIE	201 566,18 zł
co stanowi	100, 00 %

Pomocy społecznej udziela się osobom i rodzinom w szczególności z powodu ubóstwa, sieroctwa, bezdomności, bezrobocia, niepełnosprawności, długotrwałej choroby, potrzeby ochrony macierzyństwa lub wielodzietności, zdarzenia losowego, alkoholizmu lub narkomanii, jeżeli w przypadku osoby samotnej dochód nie przekracza kwoty 477,00 zł, a w rodzinie 351,00 zł na osobę.

Do zadań własnych gminy o charakterze obowiązkowym finansowanych z powyższego rozdziału należy m.in.:

- **przyznawanie i wypłacanie zasiłków celowych** w celu zaspokojenia niezbędnej potrzeby bytowej (np. na pokrycie części lub całości kosztów żywności, leków, leczenia, opału, odzieży, drobnych remontów)

Średnia wysokość zasiłku celowego w 2011 r. wyniosła około 240 zł.

Zasiłki celowe	Liczba osób i rodzin	Kwota
	253	133 893,00 zł

- **przyznawanie i wypłacanie zasiłków okresowych**, które przysługują w szczególności ze względu na długotrwałą chorobę, niepełnosprawność, bezrobocie osobie samotnie gospodarującej, której dochód jest niższy od kryterium dochodowego osoby samotnie gospodarującej (tj. 477,00 zł) oraz rodzinie, której dochód jest niższy od kryterium dochodowego rodziny (tj. ilość członków rodziny x 351,00 zł). Zasiłek okresowy ustala się w przypadku osoby samotnie gospodarującej– do wysokości różnicy między kryterium dochodowym osoby samotnie gospodarującej a dochodem tej osoby, z tym że kwota zasiłku nie może być wyższa niż 418,00 zł miesięcznie. W przypadku rodziny – do wysokości różnicy między kryterium dochodowym rodziny a dochodem tej rodziny, z tym, że kwota zasiłku okresowego nie może być niższa niż 50% danej różnicy.

Zasiłki okresowe ustalono w wysokości 50% (dla osób samotnych jak również dla osób w rodzinie) różnicy pomiędzy wysokością kryterium dochodowego osoby samotnie gospodarującej lub rodziny, a rzeczywistym dochodem osoby lub rodziny. Średnia wysokość zasiłku wynosiła 403,87 zł

Zasiłki okresowe	Liczba osób i rodzin	Kwota
OGÓŁEM	37	65 023,00 zł

- **przyznawanie i wypłacanie zasiłków celowych na pokrycie wydatków powstałych w wyniku zdarzenia losowego.** Zasiłek ten może być przyznany niezależnie od dochodu i może nie podlegać zwrotowi.

Na pokrycie strat związanych z usuwaniem skutków zdarzeń losowych tj. pożaru oraz choroby, została przyznana pomoc dla 1 rodziny w formie zasiłków celowych na łączną kwotę 1000,00 zł

Zasiłki (zdarzenia losowe)	Liczba rodzin	Kwota
OGÓŁEM	1	1000

Rozdział 85216 – zasiłki stałe (zadanie własne)

Zasiłki stałe	Liczba osób	Kwota
OGÓŁEM	35	98 771,27 zł

Zasiłek stały przysługuje:

- pełnoletniej osobie samotnie gospodarującej, niezdolnej do pracy z powodu wieku lub całkowicie niezdolnej do pracy, jeżeli jej dochód jest niższy od kryterium dochodowego osoby samotnie gospodarującej (tj. 477,- zł). Zasiłek stały ustala się w wysokości różnicy między kryterium dochodowym osoby samotnie gospodarującej a dochodem tej osoby, z tym że kwota zasiłku nie może być wyższa niż 444,- zł miesięcznie,
- pełnoletniej osobie pozostającej w rodzinie, niezdolnej do pracy z powodu wieku lub całkowicie niezdolnej do pracy, jeżeli jej dochód, jak również dochód na osobę w rodzinie są niższe od kryterium dochodowego na osobę w rodzinie (tj. 351,- zł). Zasiłek stały ustala się w wysokości różnicy między kryterium dochodowym na osobę w rodzinie a dochodem na osobę w rodzinie.

Zasiłki stałe wypłacono dla 35 osób całkowicie niezdolnych do pracy z powodu wieku lub niepełnosprawności na kwotę 98 771,27 zł oraz opłacono składkę na ubezpieczenie zdrowotne dla 35 osób na kwotę 9 639,47zł

Rozdział 85202 Domy Pomocy Społecznej

- kierowanie do domu pomocy społecznej i ponoszenie odpłatności za pobyt mieszkańca w tym domu

Rozdział 85202 w 2011 r.	
PLAN	72 104,00 zł
WYKONANIE	70 503,89
co stanowi	97,78%

Usługi w DPS	Liczba osób	Kwota
OGÓŁEM	3	70 503,89 zł

Rozdział 85219 - Ośrodki pomocy społecznej

Rozdział 85219 w 2011 r.	
PLAN	584 858,00 zł
WYKONANIE	576 451,12 zł
co stanowi	98,56 %

Rozdział 85228 – Usługi opiekuńcze i specjalistyczne usługi opiekuńcze

Rozdział 85228 w 2011 r.	
PLAN	77 117,00 zł
WYKONANIE	66 568,42 zł
co stanowi	86,32 %

Usługi opiekuńcze	Liczba osób i rodzin	Kwota
OGÓŁEM	28	154 837

Usługi opiekuńcze przyznawano chorym i niepełnosprawnym osobom samotnym wymagającym pomocy innych osób oraz osobom posiadającym rodzinę, która nie może takiej pomocy zapewnić. Usługi opiekuńcze świadczone były przez 3 opiekunki domowe zatrudnione w pełnym wymiarze czasu pracy na podstawie umowy o pracę oraz w zależności od potrzeb 10 opiekunek domowych zatrudnionych w wymiarze 1- 4 godzin dziennie na podstawie umowy zlecenia oraz 3 pomoce sąsiedzkie. Wpływy z tytułu ponoszonej przez klientów częściowej odpłatności za usługi opiekuńcze wyniosły 23 954,81 zł, natomiast odpłatności za usługi specjalistyczne wyniosły 2089,86 i w całości zostały odprowadzone na konto Urzędu Miasta i Gminy.

W okresie od 1 stycznia do 31 grudnia 2011 roku pomocą społeczną w ramach zadań zleconych objęto 3 osoby. Trzem osobom z zaburzeniami psychicznymi świadczone specjalistyczne usługi opiekuńcze- wydatki na ten cel wyniosły 12 910,00 zł.

Specjalistyczne usługi opiekuńcze	Liczba osób i rodzin	Kwota
OGÓŁEM	3	12 910,00 zł.

Rozdział 85295 - Pozostała działalność

Rozdział 85295 w 2011r.		
PLAN		188 532,00 zł
WYKONANIE		187 295,09 zł
w tym:	dotacja celowa	88 600,00 zł
	środki z budżetu gminy	98 695,09 zł
co stanowi		99,34 %

Rozdział 85295 - Pozostała działalność – dożywianie uczniów w szkołach

Dnia 30.12.2005 r. ukazała się Ustawa o ustanowieniu programu wieloletniego „Pomoc państwa w zakresie dożywiania” (Dz. U z 2005 r. Nr 267 poz. 2259 z późniejszymi zmianami). Program ten jest realizowany w latach 2006-2013. W ramach programu realizowane są działania dotyczące w szczególności zapewnienia pomocy w zakresie dożywiania:

- dzieciom do 7 roku życia,
- uczniom do czasu ukończenia szkoły ponadgimnazjalne;
- osobom i rodzinom znajdującym się w sytuacjach wymienionych w art.7 ustawy o pomocy społecznej, a w szczególności osobom samotnym, w podeszłym wieku, chorym lub niepełnosprawnym, w formie posiłku, świadczenia pieniężnego na zakup posiłku lub żywności albo świadczenia rzeczowego w postaci produktów żywnościowych.

Środki wydatkowano na :

- dożywianie uczniów w szkołach podstawowych i gimnazjalnych, dożywianie młodzieży w szkołach ponadgimnazjalnych realizowane w ramach programu wieloletniego „Pomoc państwa w zakresie dożywiania” - 110 082,09 zł
- zasiłki celowe w ramach programu wieloletniego „Pomoc państwa w zakresie dożywiania” -60 890,00 zł

Liczbę dzieci i młodzieży korzystającej z posiłków opłacanych przez Miejsko-Gminny Ośrodek Pomocy Społecznej w Łosicach w poszczególnych szkołach przedstawia następująca tabela:

Lp.	Nazwa szkoły, przedszkola	Miejscowość	Liczba dzieci	Rodzaj posiłku
1.	Szkoła Podstawowa Nr 1	Łosice	56	jedno danie
2.	Gimnazjum Nr 1	Łosice	23	jedno danie
3.	Szkoła Podstawowa Nr 2	Łosice	68	jedno danie
4.	Gimnazjum Nr 2	Łosice	18	jedno danie
5.	Ośrodek Szkolno-Wychowawczy	Łosice	2	pełen obiad
6.	Szkoła Podstawowa	Chotycze	10	kanapki
7.	Szkoła Podstawowa	Czuchleby	10	kanapki
8.	Szkoła Podstawowa	Hadynów	8	jedno danie
9.	Szkoła Podstawowa	Niemojki	24	kanapki
10.	Gimnazjum	Niemojki	12	kanapki
11.	Zespół Szkół Nr 3 RCKU	Łosice	11	pełen obiad
12.	Liceum Ogólnokształcące	Łosice	3	jedno danie
13.	Przedszkole Samorządowe Nr 1	Łosice	28	pełen obiad
14.	Przedszkole Samorządowe Nr 2	Łosice	26	pełen obiad
15.	Przedszkole Samorządowe	Niemojki	16	pełen obiad
16.	Zespół Szkół Leśnych	Białowieża	1	całodzienne wyżywienie
17.	Specjalny Ośrodek Szkolno Wychowawczy dla dzieci i młodzieży niesłyszącej	Lublin	1	całodzienne wyżywienie
18.	Młodzieżowy Ośrodek Socjoterapii	Kiernozia	2	całodzienne wyżywienie
19.	Zespół Szkół Ekonomicznych im. Marii Dąbrowskiej	Międzyrzec Podlaski	1	pełen obiad
20.	Liceum Ogólnokształcące im. B. Prusa	Siedlce	1	całodzienne wyżywienie
21.	Bursa Szkolna	Biała Podlaska	1	pełen obiad

Źródło: MGOPS w Łosicach

Posiłki w szkołach i przedszkolach przyznawano w porozumieniu z pedagogami szkolnymi, wychowawcami oraz dyrektorami szkół i przedszkoli. Zgodnie z założeniami Rządowego Programu „Pomoc państwa w zakresie dożywiania” w roku bieżącym posiłki otrzymały dzieci i młodzież z rodzin, w których dochód na osobę w rodzinie nie przekroczył 150 % kryterium dochodowego, tj. kwoty 526,50 zł.

Rozdział 85295 - Pozostała działalność- współpraca z Polskim Komitetem Pomocy Społecznej

W ramach współpracy z Polskim Komitetem Pomocy Społecznej pracownicy Miejsko- Gminnego Ośrodka Pomocy Społecznej rozprawdzili wśród mieszkańców Miasta i Gminy Łosice:

- 13 440,00 kg mąki pszennej,
- 8 820,00 kg kaszy manny,
- 4 480,00 kg makaronu świder
- 4 147,20 kg kaszy jęczmiennej z warzywami,
- 5 120,00 kg płatków kukurydzianych,
- 7 680,00 kg ryżu białego
- 3 600,00 kg krupniku
- 1 267,20 kg kawy zbożowej,
- 1 965,00 kg herbatników,
- 7 680,00 kg dania gotowego na bazie kaszy,
- 10 367,20 kg dania gotowego na bazie makaronu,
- 2 246,00 kg zupy pomidorowej z makaronem,
- 1 000,00 kg sera topionego,
- 24 480,00 l mleka UHT,
- 1 008,00 kg chleb żytni,
- 1 900,80 kg ser żółty.

Razem : 99 201,40 kg o łącznej wartości 196 572,79 zł

W/w pomoc trafiła do 421 rodzin liczących ogółem 1924 osoby, tj. 17% ogólnej liczby mieszkańców miasta i gminy.

Ze środków przeznaczonych na współpracę z Polskim Komitetem Pomocy Społecznej wydatkowano kwotę 8 791,50 zł. Przeznaczono ją na koszty transportu żywności.

Rozdział 85295 - Pozostała działalność- organizacja prac społecznie użytecznych

W roku 2011 MGOPS w Łosicach wyraził chęć koordynowania **prac społecznie użytecznych** w celu uaktywnienia osób długotrwale bezrobotnych korzystających z pomocy społecznej.

W związku z brakiem środków Powiatowy Urząd Pracy zmuszony był wydać decyzję odmowną na organizację prac społecznie użytecznych przez gminę Łosice.

Rozdział 85395 - Pozostała zadania w zakresie polityki społecznej

PROJEKT SYSTEMOWY POKL 07.01.01 „Społeczność aktywna” współfinansowany ze środków EFS.

Rozdział 85395 w 2011 r.	
PLAN	136 000,00 zł
WYKONANIE	124 335,81 zł
co stanowi	91,42 %

W okresie od 01 lipca do 31 grudnia 2011 roku Miejsko-Gminny Ośrodek Pomocy Społecznej w Łosicach realizował projekt pt: „Społeczność aktywna” współfinansowany ze środków Europejskiego Funduszu Społecznego w ramach Programu Operacyjnego Kapitał Ludzki Działanie 7.1 Poddziałanie 7.1.1 Rozwój i upowszechnianie aktywnej integracji przez ośrodki pomocy społecznej. W ramach projektu wsparciem objętych zostało 12 osób bezrobotnych, w tym 9 kobiet oraz 3 mężczyzn, zarejestrowanych w Powiatowym Urzędzie Pracy w Łosicach. W ramach projektu zrealizowano następujące działania:

- warsztat psychologiczny dla 12 osób;
- warsztat aktywizujący z doradcą zawodowym dla 12 osób;
- kursy zawodowe dla 12 osób, w tym : kurs „Magazynier- kierowca wózków jezdniowych z napędem silnikowym” dla 3 osób, kurs „Komputerowa obsługa hurtowni i sklepów z kasami fiskalnymi” dla 5 uczestników projektu; kurs księgowości dla 2 uczestników projektu, kurs „Opiekun osób starszych” dla 2 uczestników,
- indywidualne spotkanie z doradcą zawodowym dla 12 osób;
- kurs prawa jazdy kategoria „B” dla 11 osób;
- badania medycyny pracy dla 12 osób.

Wartość całego projektu na podstawie wniosku o dofinansowanie projektu to 150 280,00 zł, w tym środki otrzymane z Europejskiego Funduszu Społecznego wyniosły 136 000,00 zł, natomiast wkład własny ośrodka 14 280,00 zł

PODSUMOWANIE

Świadczenia z pomocy społecznej przyznawane były w formie decyzji administracyjnych wydawanych w oparciu o wywiady środowiskowe przeprowadzane przez sześciu pracowników socjalnych. W omawianym okresie wydano 1530 decyzji w tym 4 odmowne. Łącznie z zadań własnych i zleconych w 2011 roku ze świadczeń pomocy społecznej korzystało 581 osób z 334 rodzin. Rodziny te liczyły 984 osoby, tj. 7% mieszkańców miasta i gminy.

Podobnie jak w roku 2010, w roku 2011 nie otrzymaliśmy środków przeznaczonych na pomoc komatantom.

Poza wsparciem finansowym oraz świadczeniem usług opiekuńczych pracownicy Ośrodka prowadzili pracę socjalną. Udzielili różnego rodzaju doradztwa zmierzającego do rozwiązywania trudnych sytuacji życiowych, pomagali w załatwieniu spraw w urzędach i instytucjach, udzielili pomocy w skompletowaniu dokumentacji niezbędnej do umieszczenia w domach pomocy społecznej i w zakładach opiekuńczo- leczniczych. W realizacji zadań wynikających z ustawy o pomocy społecznej współpracowali z pedagogami szkolnymi, zawodowymi i społecznymi kuratorami sądowymi, lekarzami i pielęgniarkami środowiskowymi, Poradnią Zdrowia Psychicznego, Powiatowym Urzędem Pracy, Powiatowym Centrum Pomocy Rodzinie, Miejsko- Gminną Komisją Rozwiązywania Problemów Alkoholowych, Policją oraz Strażą Miejską. W 2011 r. w ramach pracy socjalnej objętych zostało 164 rodziny (w tym na wsi 62 rodziny)- łącznie 501 osób.

W 2011 r. spisano 12 kontraktów socjalnych w ramach projektu systemowego „Społeczność aktywna”. Kontrakt socjalny to pisemna umowa zawarta z osobą ubiegającą się

o pomoc, określająca uprawnienia i zobowiązania stron umowy, w ramach wspólnie podejmowanych działań zmierzających do przezwyciężenia trudnej sytuacji życiowej osoby lub rodziny. Pracownik socjalny może zawrzeć kontrakt z osobą lub rodziną w trudnej sytuacji życiowej. Kontrakt będzie określał zasady współdziałania tych osób z ośrodkiem pomocy społecznej. Odmowa zawarcia kontraktu socjalnego lub niedotrzymywanie jego postanowień mogą stanowić podstawę do odmowy przyznania świadczenia, uchylecia decyzji o przyznaniu świadczenia lub wstrzymania świadczeń pieniężnych z pomocy społecznej.

W 2011 r. wydano 6 decyzji potwierdzające prawo do świadczeń opieki zdrowotnej osobom nieobjętym ubezpieczeniem zdrowotnym, a spełniającym kryterium dochodowe zgodnie z ustawą o pomocy społecznej,

DOCHODY

Dochody w 2011 r.	
PLAN	78 700,00 zł
WYDATKI	86 739,60 zł

WYKONANIE:

Do budżetu Urzędu Miasta i Gminy odprowadzono:

Odsetki od środków na rachunku bankowym	
PLAN	3 200,00 zł
WYKONANIE	4 565,88 zł
Odpłatność za usługi opiekuńcze	
PLAN	19 000,00 zł
WYKONANIE	23 954,81 zł

Do Mazowieckiego Urzędu Wojewódzkiego odprowadzono:

Odpłatność za specjalist. usługi opiekuńcze dla osób z zaburzeniami psychicznymi	
PLAN	2 500,00 zł
WYKONANIE	2 089,86 zł
Fundusz Alimentacyjny i Zaliczka Alimentacyjna	
PLAN	54 000,00 zł
WYKONANIE	56 129,05 zł

III. Charakterystyka rodzin objętych pomocą

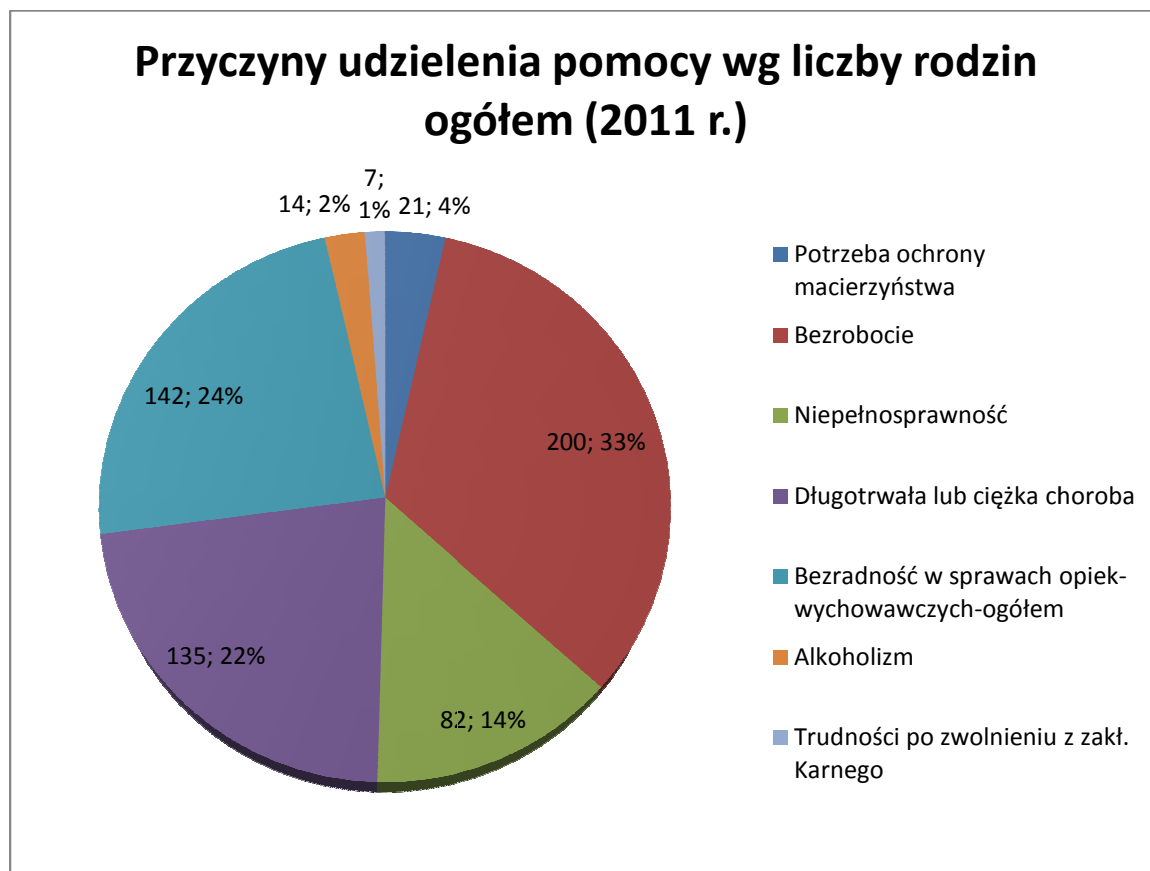
2011 r.	
Liczba osób, którym przyznano decyzją świadczenie	581
Liczba rodzin, którym przyznano decyzją świadczenie	334
w tym na wsi:	119
Liczba osób w tych rodzinach	984

POWODY PRYZNANIA POMOCY

Rodziny korzystają z pomocy społecznej z powodu trudnej sytuacji socjalno-bytowej. Katalog powodów umożliwiających korzystanie z pomocy społecznej został określony w art. 7 Ustawy o pomocy społecznej. Ośrodek Pomocy Społecznej w Łosicach w 2011 r. udzielał pomocy z następujących powodów:

Lp.	Powód trudnej sytuacji	Liczba rodzin		Liczba osób w rodzinach
		Ogółem	w tym na wsi	
1	Sieroctwo	0	0	0
2	Bezdomność	0	0	0
3	Potrzeba ochrony macierzyństwa	21	7	96
	w tym wielodzietność	6	3	40
4	Bezrobocie	200	68	646
5	Niepełnosprawność	82	23	195
6	Długotrwała lub ciężka choroba	135	38	306
7	Bezradność w sprawach opiekuńczo-wychowawczych i prowadzenia gospodarstwa domowego- ogółem	142	71	543
	w tym rodziny niepełne	41	14	120
	w tym rodziny wielodzietne	28	20	170
8	Przemoc w rodzinie	2	2	5
9	Potrzeba ochrony ofiar handlu ludźmi	0	0	0
10	Alkoholizm	14	5	33
11	Narkomania	0	0	0
12	Trudności w przystosowaniu do życia po zwolnieniu z zakładu karnego	7	3	18
13	Brak umiejętności w przystosowaniu do życia młodzieży opuszczających placówki opiekuńczo-wychowawcze	0	0	0
14	Trudności w integracji osób, które otrzymały status uchodźcy lub ochronę uzupełniającą	0	0	0

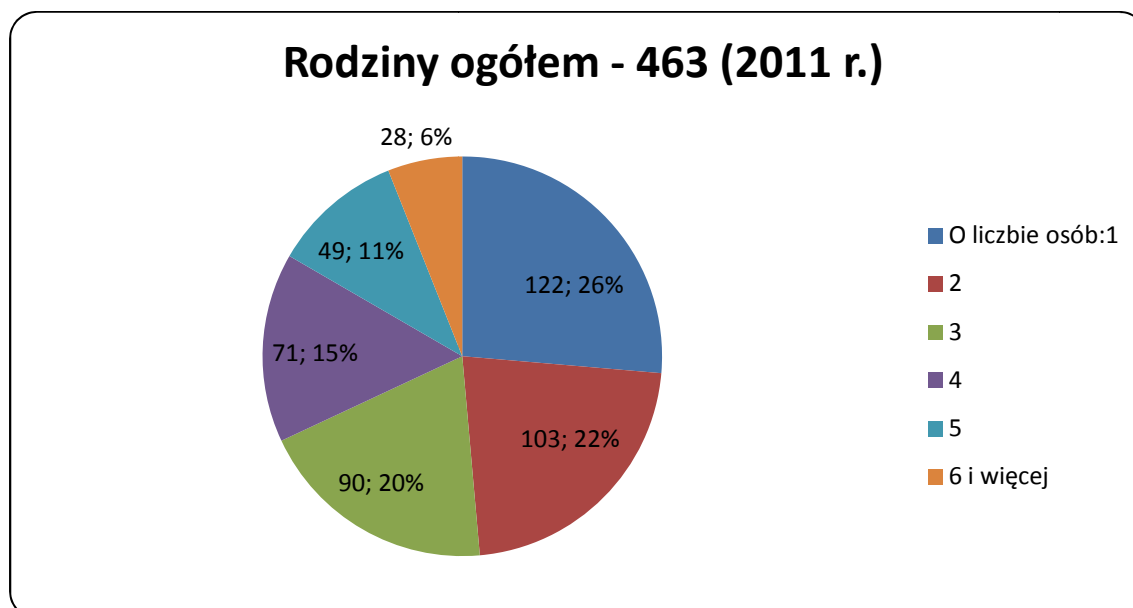
15	Zdarzenie losowe	1	1	1
16	Sytuacja kryzysowa	0	0	0
17	Klęska żywiołowa lub ekologiczna	0	0	0



Źródło: MGOPS w Łosicach

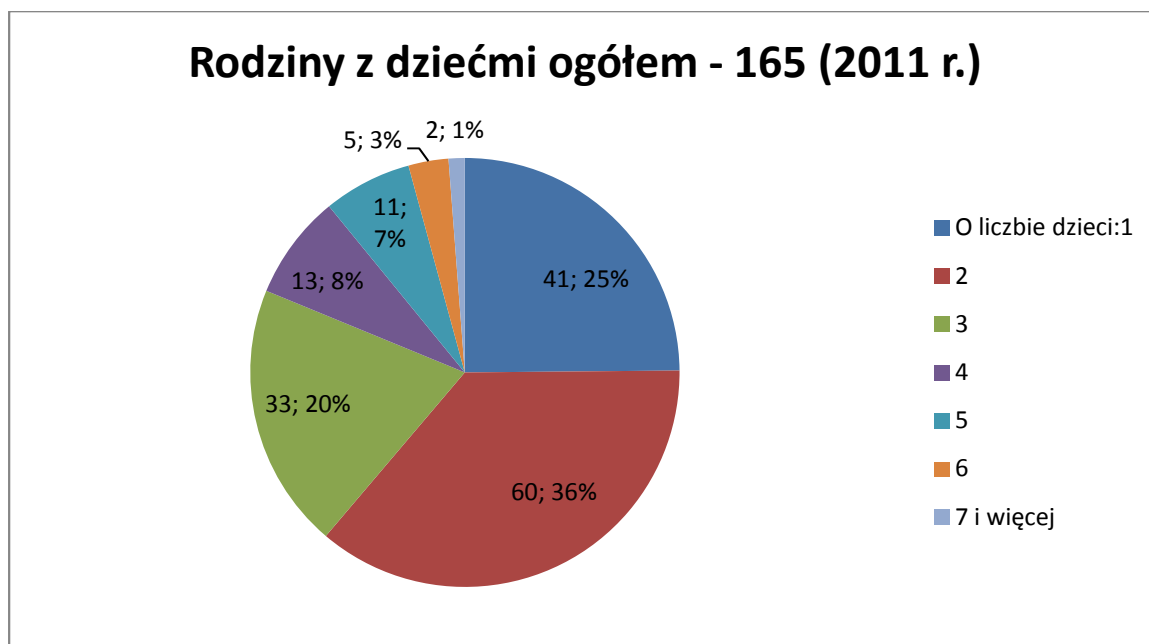
STRUKTURA RODZIN KORZYSTAJĄCYCH Z POMOCY MGOPS W ŁOSICACH

Typy rodzin objętych pomocą społeczną przedstawiają wykresy poniżej:

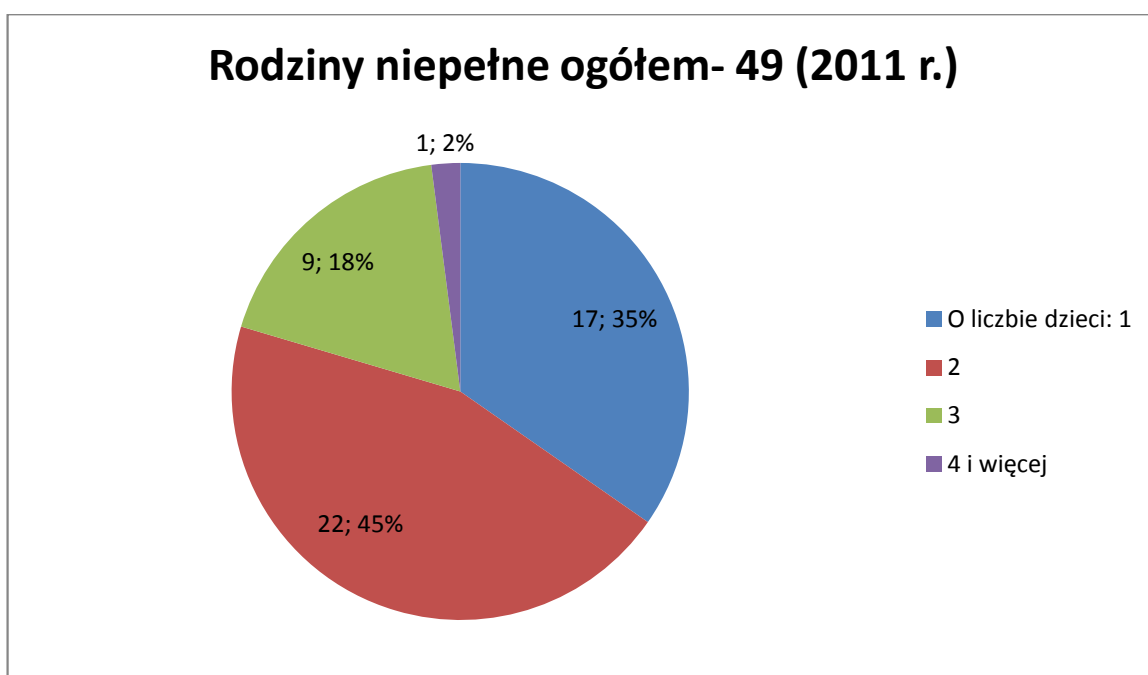


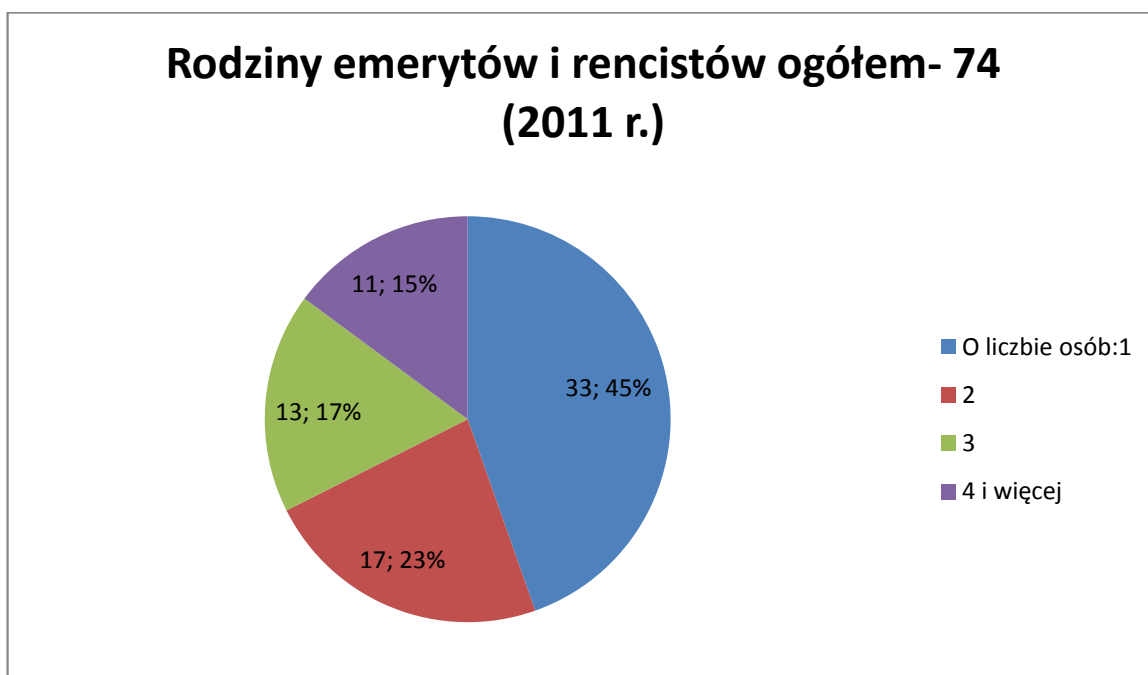
Powyższe dane pozwalają wysnuć wniosek, iż najtrudniej jest utrzymać gospodarstwo 1 osobowe oraz 2 osobowe. Wskazuje na to odsetek korzystających z pomocy społecznej rodzin 1 osobowych oraz rodzin 2 osobowych. Najmniejszy % rodzin objętych wsparciem tutaj MGOPS to rodziny 6 i więcej osobowe.

Jeżeli chodzi o rodziny z dziećmi struktura ta przedstawia się następująco:



Wysoki procent rodzin posiadających jedno dziecko (25%) oraz dwoje dzieci (36%) objęte są pomocą społeczną tutaj. Ośrodek wskazuje, iż rodziny te borykają się z różnego rodzaju problemami, których same nie są w stanie pokonać. Wśród klientów pomocy społecznej duży odsetek stanowią również rodziny niepełne oraz rodziny emerytów i rencistów. Wskazują na to dane przedstawione w wykresach poniżej.

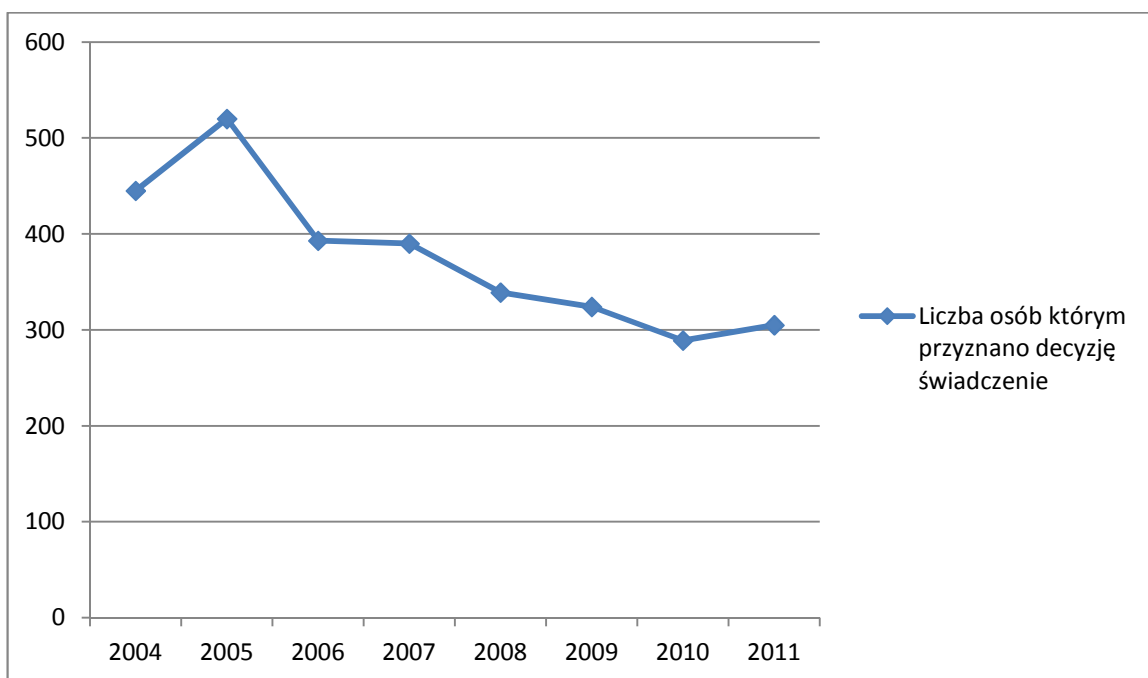




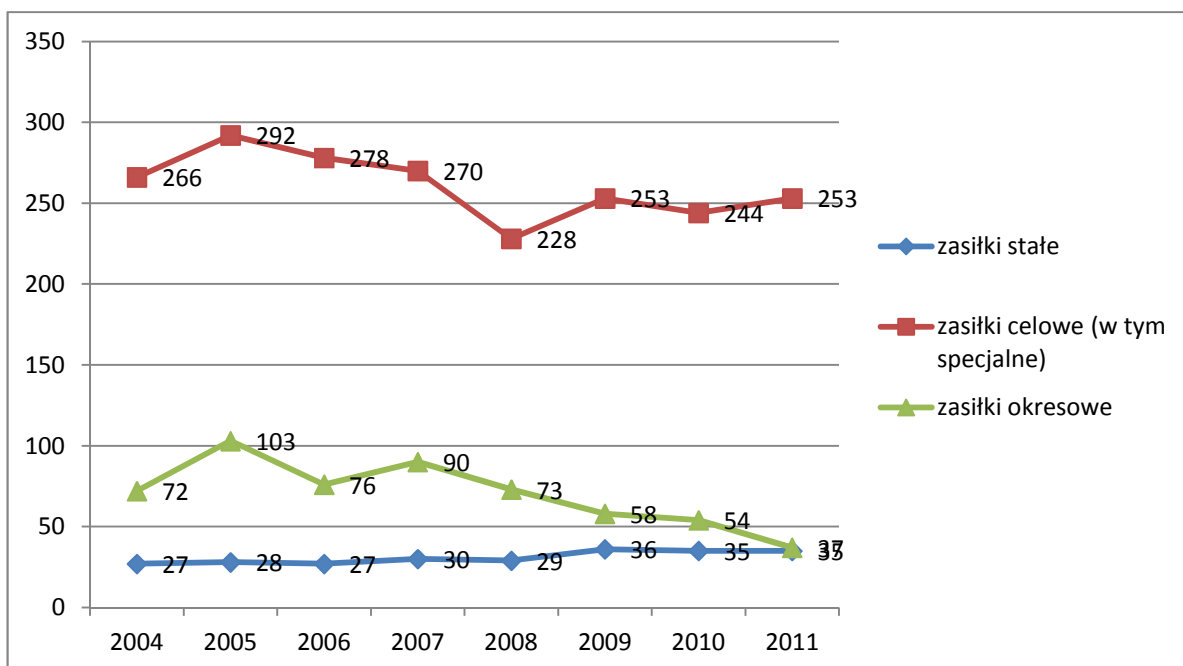
Liczba osób korzystających z pomocy społecznej ulega zmianom. Wynika to zarówno ze skali problemów społecznych na terenie miasta i gminy Łosice, jak również ze skali ubóstwa. Podstawową przesłanką do udzielenia pomocy jest kryterium dochodowe wynikające z art. 8 ustawy o pomocy społecznej. Obecnie kryterium to zostało ustalone na poziomie 477 zł dla osoby samotnie gospodarującej i 351 zł dla osoby w rodzinie. Niski poziom kwoty kryterium dochodowego zawęża liczbę potrzebujących i może wypaczać skalę występującego ubóstwa. Osoby korzystające z pomocy społecznej to najczęściej osoby korzystające ze świadczeń pieniężnych w formie zasiłku stałego, okresowego i celowego, a także osoby korzystające z rzeczowych form pomocy, tj. opłacenia posiłków szkolnych.

Liczba osób w rodzinach objętych pomocą w formie świadczeń pieniężnych w ostatnich latach nieznacznie spadła. Wynika to z tego, iż przyznanie świadczenia pieniężnego uzależnione jest od spełnienia kryterium dochodowego ustalonego zgodnie z ustawą o pomocy społecznej, jak również istnienia określonej w/w ustawą dysfunkcji społecznej. W przypadku zasiłku okresowego i stałego ustawa określa szczegółowe rodzaje problemu, jakimi powinna być dotknięta osoba lub rodzina (długotrwała choroba, niepełnosprawność, bezrobocie, możliwość utrzymania lub nabycia uprawnień do świadczeń z innych systemów zabezpieczenia społecznego w przypadku zasiłku okresowego i niezdolność do pracy z powodu wieku lub całkowita niezdolność do pracy w przypadku zasiłku stałego). Zmniejszyła się również liczba rodzin, które korzystają z pomocy w formie opłacenia posiłków szkolnych.

Liczba osób, którym przyznano świadczenie w formie posiłku w latach 2004-2011



Liczba osób korzystających z pomocy MGOPS w Łosicach w latach 2004-2011



Na zmniejszenie się liczby osób korzystających z pomocy społecznej tutaj, ośrodka miał wpływ również spadek liczby osób bezrobotnych. Realizacja projektów unijnych przez ośrodek pomocy społecznej, PUP w Łosicach oraz Łosickie Stowarzyszenie Rozwoju Equus w Łosicach (w tym liczne szkolenia oraz instrumenty rynku pracy- staże oraz jednorazowe środki na rozpoczęcie działalności gospodarczej) spowodowały wzrost kwot wydatkowanych przez PUP w Łosicach środków z Funduszu Pracy i Europejskiego Funduszu Społecznego na aktywizację bezrobotnych oraz zwiększenie się liczby osób objętych pomocą.

IV. Potrzeby MGOPS w Łosicach

Miejsko- Gminny Ośrodek Pomocy Społecznej jako Koordynator wdrażania Miejsko-Gminnej Strategii Rozwiązywania Problemów Społecznych działania swoje realizuje przy współpracy różnego typu instytucji i organizacji oraz społeczności lokalnej. Otrzymywane środki nie umożliwiają jednak skutecznej realizacji wszystkich potrzebnych działań, które są uwzględnione w Strategii. Realizowane są najważniejsze i najpilniejsze działania. Kryterium wyboru to praktyczne możliwości kontynuowania działań już realizowanych i nastawienie na zahamowanie i przeciwdziałanie negatywnym skutkom najważniejszych problemów społecznych. W zakresie potrzeb ośrodka pomocy społecznej w Łosicach znajdują się obecnie:

1. Utworzenie stałego lokalu do wydawania żywności w ramach współpracy z Polskim Komitetem Pomocy Społecznej;
2. Utworzenie przejściowej bazy noclegowej w okresie zimowym dla osób bezdomnych (wytyczenie niewielkiego pomieszczenia w którym można by było umieścić osobę bezdomną w trybie pilnym na czas kilku dni);
3. Zwiększenie środków finansowych na ponoszenie odpłatności za pobyt naszych mieszkańców w DPS. Przyznane środki finansowe na 2012 r. najprawdopodobniej nie wystarczą na ponoszenie tych zobowiązań ze względu na zwiększenie ilości osób wymagających umieszczenia w DPS w związku ze starzeniem się społeczeństwa;
4. Zwiększenie środków finansowych na wynagrodzenia dla osób zatrudnionych na umowę- zlecenie świadczących pomoc w formie usług opiekuńczych;
5. Remont pomieszczeń, wymiana instalacji elektrycznej oraz centralnego ogrzewania.