

SPRAWOZDANIE Z DZIAŁALNOŚCI MIEJSKO-GMINNEGO OŚRODKA POMOCY SPOŁECZNEJ W ŁOSICACH ZA 2010 R.

I. Ramy prawne działalności MGOPS w Łosicach

II. Struktura wydatków w poszczególnych rozdziałach

III. Charakterystyka rodzin objętych pomocą

IV. Potrzeby MGOPS w Łosicach

I. RAMY PRAWNE DZIAŁALNOŚCI MGOPS

Miejsko-Gminny Ośrodek Pomocy Społecznej w Łosicach w 2010 r. realizował zadania wynikające przede wszystkim z:

- ustawy z dnia 12 marca 2004 r. o pomocy społecznej (tekst jednolity Dz. U. z 2009 r. Nr 175, poz. 1362 z późniejszymi zmianami),
- ustawy z dnia 27 sierpnia 2004 r. o świadczeniach opieki zdrowotnej finansowanych ze środków publicznych (tekst jednolity Dz. U. z 2008 r. Nr 164, poz. 1027 z późniejszymi zmianami),
- ustawy z dnia 28 listopada 2003 r. o świadczeniach rodzinnych (Dz. U. Nr 228 poz. 2255 z późniejszymi zmianami),
- ustawy o ustanowieniu programu wieloletniego „Pomoc państwa w zakresie dożywiania” (Dz. U. z 2005 Nr 267 poz. 2259 z późniejszymi zmianami),
- ustawa z dnia 29 lipca 2005 r. o przeciwdziałaniu przemocy w rodzinie (Dz. U. z dnia 20 września 2005 r. Nr 180, poz. 1493),
- ustawy z dnia 20.04.2004 r. o promocji zatrudnienia i instytucjach rynku pracy (tekst jednolity Dz. U. 2008 r. Nr 69, poz. 415 z późniejszymi zmianami),
- ustawy z dnia 7 września 2007 r. o pomocy osobom uprawnionym do alimentów (Dz. U. z 2008 r. Nr 192, poz. 1378 z późniejszymi zmianami),
- ustawy z dnia 30 czerwca 2005 r. o finansach publicznych (Dz. U. z 2005 r. Nr 249, poz. 2104 z późniejszymi zmianami),
- ustawy z dnia 29 stycznia 2004 r. prawo zamówień publicznych (tekst jednolity Dz. U. 2007 Nr 223, poz. 1655 z późniejszymi zmianami),
- ustawy z dnia 14 czerwca 1960 r. Kodeks postępowania administracyjnego (Dz. U. z 2000 r. Nr 98, poz. 1071 z późniejszymi zmianami),
- ustawy z dnia 17 czerwca 1966 r. o postępowaniu egzekucyjnym w administracji (t. j. Dz. U. z 2005 r. Nr 229, poz. 1954 z późniejszymi zmianami).

Podstawą działania były również akty wykonawcze do ustawy o pomocy społecznej, a w szczególności:

- Rozporządzenie Rady Ministrów z dnia 7 lutego 2006 r. w sprawie realizacji programu wieloletniego „Pomoc państwa w zakresie dożywiania” (Dz. U. Nr 25 poz. 185 z późniejszymi zmianami),
- Rozporządzenie Ministra Polityki Społecznej z dnia 22 września 2005 r. w sprawie specjalistycznych usług opiekuńczych (Dz. U. 189 poz. 1598),
- Rozporządzenie Rady Ministrów z dnia 29 lipca 2009 roku w sprawie zweryfikowanych kryteriów dochodowych oraz kwot świadczeń pieniężnych z pomocy społecznej (Dz. U. Nr 127, poz. 1055),
- Rozporządzenie Ministra Polityki Społecznej z dnia 19 października 2005 r. w sprawie domów pomocy społecznej (Dz. U. z 31 października 2005 r., Nr 217, poz. 1837).

II. STRUKTURA WYDATKÓW W POSZCZEGÓLNYCH ROZDZIAŁACH

KADRA OŚRODKA POMOCY SPOŁECZNEJ

Utworzenie i utrzymywanie ośrodka pomocy społecznej, w tym zapewnienie środków na wynagrodzenia pracowników jest zadaniem obowiązkowym gminy wynikającym z Art. 17 ust. 18 Ustawy o pomocy społecznej. W Miejsko- Gminnym Ośrodku Pomocy Społecznej w Łosicach w 2010 roku zatrudnionych ogółem na umowę o pracę było 14 osób (stan na 31-12-2010 r).

Do realizacji zadań wynikających z ustawy o pomocy społecznej Ośrodek Pomocy Społecznej zatrudnia pracowników socjalnych. Zgodnie z Art. 110 ust. 11 ustawy ośrodek pomocy społecznej zatrudnia pracowników socjalnych proporcjonalnie do liczby ludności gminy w stosunku jeden pracownik socjalnych na 2 tys. mieszkańców, nie mniej jednak niż trzech pracowników.

W roku 2010 w MGOPS w Łosicach było zatrudnionych 6 pracowników socjalnych świadczących pomoc w formie pracy socjalnej i przeprowadzających wywiady środowiskowe w środowisku zamieszkania. Zgodnie z przepisami w MGOPS w Łosicach zadania o których mowa powyżej powinny wykonywać 6 pracowników socjalnych.

Miejsko- Gminny Ośrodek Pomocy Społecznej w Łosicach		stan na dzień 31-12-2010 r.
Kierownik		1
Pracownicy socjalni		6
w tym:	Starszy Pracownik Socjalny	2
	Pracownik Socjalny	4
Pozostali pracownicy		8
w tym:	Główny Księgowy	1
	Inspektor ds. administracyjnych	1
	Referent ds. świadczeń rodzinnych	1
	Referent ds. Funduszu Alimentacyjnego	1
	Starszy Opiekun	2
	Opiekun	1
Ogółem		14

Źródło: MGOPS w Łosicach

Mając na uwadze jak najwyższą jakość świadczonych usług, w okresie sprawozdawczym pracownicy MGOPS w Łosicach brali udział w następujących szkoleniach:

Lp.	Temat szkolenia	Liczba osób	Podmiot organizujący szkolenie, miejsce szkolenia
1	Fundusz Alimentacyjny- aktualne problemy	2	Warszawa
2	Świadczenia Rodzinne- aktualne problemy	2	Warszawa

3	Pomoc Społeczna 2010- aktualne problemy	1	Warszawa
4	Pomoc społeczna 2010- Kodeks Postępowania Administracyjnego	1	Zakopane
5	Co pracownik socjalny prawnie wiedzieć powinien w 2010 roku	2	Warszawa
6	Postępowanie administracyjne i ustawodawstwo socjalne a kontrakt socjalny	2	Mazowieckie Centrum Polityki Społecznej, Warszawa
7	Aktywna integracja na rzecz przeciwdziałania ubóstwu- inauguracja projektu systemowego MCPS	1	Mazowieckie Centrum Polityki Społecznej, Warszawa
8	Przygotowanie i realizacja projektu	2	Mazowieckie Centrum Polityki Społecznej, Brok
9	Postępowanie administracyjne- ustawodawstwo socjalne	2	Mazowieckie Centrum Polityki Społecznej, Soczewka k/ Płocka
10	ABC zamówień publicznych	1	Regionalny Ośrodek EFS, Siedlce
11	Najnowsze wytyczne Ministerstwa Finansów dotyczące schematu księgowania i aktualizacji FA. Nowa ustawa o finansach publicznych i jej wpływ na funkcjonowanie Jednostek Pomocy Społecznej.	1	Warszawa
12	Ochrona danych osobowych i informacji niejawnych w jednostkach organizacyjnych pomocy społecznej	2	Mazowieckie Centrum Polityki Społecznej, Warszawa
13	Prawo Pracy 2010-2011	1	Siedlce
14	Partnerstwo publiczno- prywatne, zarządzanie projektem, budżet zadaniowy, prawo zamówień publicznych, finanse publiczne, studium wykonalności	3	Mazowiecka Jednostka Wdrażania Programów Unijnych, Siedlce
15	Mediacje i negocjacje w pracy z trudnym klientem	2	Mazowieckie Centrum Polityki Społecznej, Soczewka k/ Płocka
16	Aktywna integracja, zasady współpracy jednostek samorządu terytorialnego w zakresie przeciwdziałania przemocy w rodzinie	1	Mazowieckie Centrum Polityki Społecznej, Warszawa
17	Świadczenia rodzinne i fundusz alimentacyjny	2	Warszawa
18	Monitoring i ewaluacja projektu	2	Mazowieckie Centrum Polityki Społecznej, Warszawa

Źródło: MGOPS w Łosicach

STRUKTURA WYDATKÓW W POSZCZEGÓLNYCH ROZDZIAŁACH

Miejsko- Gminny Ośrodek Pomocy Społecznej w Łosicach jest jednostką organizacyjną realizującą zadania pomocy społecznej mającą na celu umożliwienie osobom i rodzinom przezwyciężenie trudnych sytuacji życiowych, których nie są one w stanie pokonać wykorzystując własne środki, możliwości i uprawnienia.

Pomoc społeczna wspiera osoby i rodziny w wysiłkach zmierzających do zaspokojenia niezbędnych potrzeb i umożliwia im życie w warunkach odpowiadających godności człowieka. Pomoc społeczna podejmuje działania zmierzające do życiowego usamodzielnienia osób i rodzin oraz ich integracji ze środowiskiem.

Podstawowym zadaniem Miejsko- Gminnego Ośrodka Pomocy Społecznej w Łosicach jest realizacja zadań własnych i zleconych wynikających z ustawy z dnia 12 marca 2004 roku o pomocy społecznej. Zadania te wykonywane są w oparciu o plan dochodów i wydatków, stanowiący wycinek budżetu całej gminy.

Na realizację zadań własnych w planie wydatków budżetowych Ośrodka w 2010 roku przewidziano kwotę 728 740,00 zł, w tym 350 538,00zł na świadczenia pieniężne, dożywianie, usługi i opłacanie kosztów pobytu mieszkańców gminy w domach pomocy społecznej, 5 572,00 zł na współpracę z Polskim Komitetem Pomocy Społecznej oraz 369 630,00 zł na utrzymanie Ośrodka. Ponadto dysponowaliśmy dotacją Wojewody w łącznej wysokości 515 886,00 zł, z tego 107 000,00 zł na dożywianie w ramach realizacji Rządowego Programu „Pomoc państwa w zakresie dożywiania”, 66 500,00 zł na zasiłki okresowe oraz na zasiłki stałe 108 800,00 zł

W roku ubiegłym pomocą w ramach zadań własnych objęto 612 osób. Koszt udzielonej pomocy wyniósł 577 901,00 zł. Przyznana pomoc była przeznaczona na następujące cele:

- zasiłki okresowe dla 54 osób na kwotę 70 009,00 zł,
- posiłki dla 289 osób na kwotę 91 230,00 zł, w tym 13 054,00 zł na doposażenie ośmiu punktów wydawania posiłków,
- zasiłki celowe na zakup żywności w ramach Programu „Pomoc państwa w zakresie dożywiania ” na kwotę 62 800,00 zł,
- usługi opiekuńcze dla 26 osób na kwotę 181 654,00 zł,
- zasiłki celowe i w naturze dla 244 osób na kwotę 113 197,00 zł,
- zasiłki celowe dla 3 rodzin na pokrycie wydatków powstałych w wyniku zdarzenia losowego 11 700,00 zł,
- zasiłki stałe wypłacono 35 osobom całkowicie niezdolnym do pracy z powodu wieku lub niepełnosprawności na kwotę 110 111,00 zł oraz opłacono składkę na ubezpieczenie zdrowotne dla 35 osób na kwotę 9 263,00 zł,
- dopłatę do kosztu pobytu 3 pensjonariuszy w domach pomocy społecznej – 61 682,00 zł

Ogólnie PLAN I WYKONANIE MGOPS w Łosicach w 2010 r.	
PLAN	4 267 752,00 zł
WYKONANIE	4 219 448,93 zł
co stanowi	98,86 %

Dział 851- ZWALCZANIE NARKOMANII w 2010 r.	
PLAN	3 000,00 zł
WYKONANIE	2 330,00 zł
co stanowi	77,67 %

Dział 852- POMOC SPOŁECZNA w 2010 r.	
PLAN	4 130 702,48 zł
WYKONANIE	4 085 233,57 zł
co stanowi	98,90 %

Dział 853- POZOSTAŁE ZADANIA W ZAKRESIE POLITYKI SPOŁECZNEJ w 2010 r.	
PLAN	134 049,52 zł
WYKONANIE	131 885,36 zł
co stanowi	98,39 %

Rozdział 85212 - świadczenia rodzinne, zaliczka alimentacyjna oraz składki na ubezpieczenie emerytalno- rentowe z ubezpieczenia społecznego (zadanie zlecone)

W ramach upoważnienia otrzymanego od Burmistrza Miasta i Gminy Łosice od 1 maja 2004 roku Miejsko- Gminny Ośrodek Pomocy Społecznej w Łosicach przyznawał i wypłacał świadczenia określone przepisami ustawy z dnia 28 listopada 2003 roku o świadczeniach rodzinnych (Dz. U. Nr 228, poz. 2255 z późn. zm.) oraz ustawy z dnia 7 września 2007 roku o pomocy osobom uprawnionym do alimentów (Dz. U. z 2008 r. Nr 192, poz. 1378 z późniejszymi zmianami).

W omawianym okresie w sprawach świadczeń rodzinnych wydano 959 decyzje, w tym 63 odmownych oraz 87 dotyczące świadczeń z funduszu alimentacyjnego, w tym 1 odmowną. Świadczeniami rodzinnymi objęto 716 rodziny, natomiast świadczeniami z funduszu alimentacyjnego – 65 rodzin.

Na realizację świadczeń rodzinnych, oraz świadczeń z funduszu alimentacyjnego w roku ubiegłym wydano 2 832 006,00 zł, w tym 58 976,00 zł na koszty obsługi.

Rozdział 85212 w 2010 r. (zadania zlecone)	
PLAN	2 857 600,00 zł
WYKONANIE	2 832 006,00 zł
co stanowi	99,10 %

WYSZCZEGÓLNIENIE		KWOTA	LICZBA ŚWIADCZEŃ
zasiłki rodzinne:		1 140 965,00 zł	13 279
dodatki do zasiłków rodzinnych:		660 122,00 zł	5 881
w tym:	urodzenie dziecka	75 000,00 zł,	75
	opieki nad dzieckiem w okresie korzystania z urlopu wychowawczego	140 582,00 zł,	360
	samotnego wychowywania dziecka	59 070,00 zł	339
	kształcenia i rehabilitacji dziecka niepełnosprawnego	68 380,00 zł	895
	rozpoczęcia roku szkolnego	77 700,00 zł,	777
	podjęcia przez dziecko nauki w szkole poza miejscem zamieszkania	70 110,00 zł,	1 319
	wychowywania dziecka w rodzinie	169 280,00 zł	2 116

wielodzietnej		
zasiłki pielęgnacyjne	400 095,00 zł	2 615
świadczenia pielęgnacyjne	105 214,00 zł	208
wypłacone świadczenia z Funduszu Alimentacyjnego	291 286,00 zł	1034
jednorazowe zapomogi z tytułu urodzenia się dziecka	135 000,00 zł	135
składki na ubezpieczenie społeczne (emerytalno-rentowe)	15 341,00 zł	119
składki na ubezpieczenie zdrowotne	4 734,00 zł	106

Świadczenia rodzinne	Liczba osób i rodzin	Kwota
	716	2 441 396,00 zł

Świadczenia z FA	Liczba osób i rodzin	Kwota
	65	291 286,00 zł

W 2010 roku zwrócone przez dłużników świadczenia z funduszu alimentacyjnego wyniosły 82 189 zł, z czego 60%, tj. 51 302,97 zł zostało odprowadzone do budżetu państwa, 20%, tj. 15 443,01 zł otrzymały gminy dłużników, a 20%, tj. 15 443,01 zł gminy wierzycieli.

Rozdział 85213 -składki na ubezpieczenie zdrowotne opłacane za osoby pobierające niektóre świadczenia z pomocy społecznej oraz niektóre świadczenia rodzinne

Rozdział 85213 w 2010 r.	
PLAN	14 236,00 zł
WYKONANIE	13 995,53 zł
co stanowi	98,31 %

Składki na ubezpieczenie zdrowotne opłacane są m. in. za osoby pobierające zasiłki stałe, dla osób pobierających świadczenie pielęgnacyjne, w przypadkach gdy nie mają uprawnień do ubezpieczenia zdrowotnego z innego tytułu (np. jako członek rodziny osoby uprawnionej do ubezpieczenia).

Rozdział 85214 -Zasiłki i pomoc w naturze oraz składki na ubezpieczenie społeczne

Rozdział 85214 w 2010 r.	
PLAN	210 879,00 zł
WYKONANIE	194 905,64 zł
co stanowi	99,87 %

Pomocy społecznej udziela się osobom i rodzinom w szczególności z powodu ubóstwa, sieroctwa, bezdomności, bezrobocia, niepełnosprawności, długotrwałej choroby, potrzeby ochrony macierzyństwa lub wielodzietności, zdarzenia losowego, alkoholizmu lub narkomanii, jeżeli w przypadku osoby samotnej dochód nie przekracza kwoty 477,00 zł, a w rodzinie 351,00 zł na osobę.

Do zadań własnych gminy o charakterze obowiązkowym finansowanych z powyższego rozdziału należy m.in.:

- **przyznawanie i wypłacanie zasiłków celowych** w celu zaspokojenia niezbędnej potrzeby bytowej (np. na pokrycie części lub całości kosztów żywności, leków, leczenia, opału, odzieży, drobnych remontów)

Zasiłki celowe i w naturze w okresie wiosenno-letnim przyznawane były w mniejszej wysokości, średnio około 170 złotych. Od miesiąca września, w związku z potrzebą zakupu podręczników i przyborów szkolnych, cieplej odzieży i obuwia oraz opału, systematycznie zwiększano wysokość zasiłków celowych. W okresie jesienno– zimowym średnia wysokość zasiłku celowego wyniosła około 370 zł.

Zasiłki celowe	Liczba osób i rodzin	Kwota
	244	113 197,00 zł

- **przyznawanie i wypłacanie zasiłków okresowych**, które przysługują w szczególności ze względu na długotrwałą chorobę, niepełnosprawność, bezrobocie osobie samotnie gospodarującej, której dochód jest niższy od kryterium dochodowego osoby samotnie gospodarującej (tj. 477,00 zł) oraz rodzinie, której dochód jest niższy od kryterium dochodowego rodziny (tj. ilość członków rodziny x 351,00 zł). Zasiłek okresowy ustala się w przypadku osoby samotnie gospodarującej– do wysokości różnicy między kryterium dochodowym osoby samotnie gospodarującej a dochodem tej osoby, z tym że kwota zasiłku nie może być wyższa niż 418,00 zł miesięcznie. W przypadku rodziny – do wysokości różnicy między kryterium dochodowym rodziny a dochodem tej rodziny, z tym, że kwota zasiłku okresowego nie może być niższa niż 50% danej różnicy.

Zasiłki okresowe ustalono w wysokości 50% (dla osób samotnych jak również dla osób w rodzinie) różnicy pomiędzy wysokością kryterium dochodowego osoby samotnie gospodarującej lub rodziny, a rzeczywistym dochodem osoby lub rodziny. Średnia wysokość zasiłku wyniosła 376,39 zł

Zasiłki okresowe	Liczba osób i rodzin	Kwota
OGÓŁEM	54	70 009,00 zł

- **przyznawanie i wypłacanie zasiłków celowych na pokrycie wydatków powstałych w wyniku zdarzenia losowego.** Zasiłek ten może być przyznany niezależnie od dochodu i może nie podlegać zwrotowi.

Na pokrycie strat związanych z usuwaniem skutków zdarzeń losowych tj. pożaru oraz choroby, została przyznana pomoc dla 3 rodzin w formie zasiłków celowych na łączną kwotę 11 700,00 zł.

Zasiłki (zdarzenia losowe)	Liczba rodzin	Kwota
OGÓŁEM	3	11 700,00 zł

Rozdział 85216 – zasiłki stałe (zadanie własne)

Zasiłki stałe	Liczba osób	Kwota
OGÓŁEM	35	110 111,00 zł

Zasiłek stały przysługuje:

- pełnoletniej osobie samotnie gospodarującej, niezdolnej do pracy z powodu wieku lub całkowicie niezdolnej do pracy, jeżeli jej dochód jest niższy od kryterium dochodowego osoby samotnie gospodarującej (tj. 477,- zł). Zasiłek stały ustala się w wysokości różnicy między kryterium dochodowym osoby samotnie gospodarującej a dochodem tej osoby, z tym że kwota zasiłku nie może być wyższa niż 444,- zł miesięcznie,
- pełnoletniej osobie pozostającej w rodzinie, niezdolnej do pracy z powodu wieku lub całkowicie niezdolnej do pracy, jeżeli jej dochód, jak również dochód na osobę w rodzinie są niższe od kryterium dochodowego na osobę w rodzinie (tj. 351,- zł). Zasiłek stały ustala się w wysokości różnicy między kryterium dochodowym na osobę w rodzinie a dochodem na osobę w rodzinie.

Zasiłki stałe wypłacono dla 35 osób całkowicie niezdolnych do pracy z powodu wieku lub niepełnosprawności na kwotę 110 111,00 zł oraz opłacono składkę na ubezpieczenie zdrowotne dla 35 osób na kwotę 9 263,00 zł

Rozdział 85202 Domy Pomocy Społecznej

- kierowanie do domu pomocy społecznej i ponoszenie odpłatności za pobyt mieszkańca w tym domu

Rozdział 85202 w 2010 r.	
PLAN	61 683,00 zł
WYKONANIE	61 682,04
co stanowi	100 %

Usługi w DPS	Liczba osób	Kwota
OGÓŁEM	3	61 682,04 zł

Rozdział 85219 - Ośrodki pomocy społecznej

Rozdział 85219 w 2010 r.	
PLAN	568 980,00 zł
WYKONANIE	568 001,69 zł
co stanowi	99,83 %

Rozdział 85228 – Usługi opiekuńcze i specjalistyczne usługi opiekuńcze

Rozdział 85228 w 2010 r.	
PLAN	91 953,00 zł
WYKONANIE	77 598,37 zł
co stanowi	97,09 %

Usługi opiekuńcze	Liczba osób i rodzin	Kwota
OGÓŁEM	26	181 654,00 zł

Usługi opiekuńcze przyznawano chorym i niepełnosprawnym osobom samotnym wymagającym pomocy innych osób oraz osobom posiadającym rodzinę, która nie może takiej pomocy zapewnić. Usługi opiekuńcze świadczone były przez 3 opiekunki domowe zatrudnione w pełnym wymiarze czasu pracy na podstawie umowy o pracę oraz w zależności od potrzeb 5-7 opiekunek domowych zatrudnionych w wymiarze 1- 4 godzin dziennie na podstawie umowy zlecenia oraz 4-6 pomocy sąsiedzkich. Wpływy z tytułu ponoszonej przez klientów częściowej odpłatności za usługi opiekuńcze wyniosły 23 028,00 zł i w całości zostały odprowadzone na konto Urzędu Miasta i Gminy.

W okresie od 1 stycznia do 31 grudnia 2010 roku pomocą społeczną w ramach zadań zleconych objęto 3 osoby. Trzem osobom z zaburzeniami psychicznymi świadczone specjalistyczne usługi opiekuńcze- wydatki na ten cel wyniosły 17 323,00 zł.

Specjalistyczne usługi opiekuńcze	Liczba osób i rodzin	Kwota
OGÓŁEM	3	17 323,00 zł.

Rozdział 85295 - Pozostała działalność

Rozdział 85295 w 2010 r.		
PLAN		199 534,00 zł
WYKONANIE		199 532,14 zł
w tym:	dotacja celowa	107 000,00 zł
	środki z budżetu gminy	92 532,14 zł
co stanowi		100 %

Rozdział 85295 - Pozostała działalność – dożywianie uczniów w szkołach

Dnia 30.12.2005 r. ukazała się Ustawa o ustanowieniu programu wieloletniego „Pomoc państwa w zakresie dożywiania” (Dz. U z 2005 r. Nr 267 poz. 2259). Program ten jest realizowany w latach 2006-2013. W ramach programu realizowane są działania dotyczące w szczególności zapewnienia pomocy w zakresie dożywiania:

- dzieciom do 7 roku życia,
- uczniom do czasu ukończenia szkoły ponadgimnazjalne;
- osobom i rodzinom znajdującym się w sytuacjach wymienionych w art.7 ustawy o pomocy społecznej, a w szczególności osobom samotnym, w podeszłym wieku, chorym lub niepełnosprawnym, w formie posiłku, świadczenia pieniężnego na zakup posiłku lub żywności albo świadczenia rzeczowego w postaci produktów żywnościowych.

Środki wydatkowano na :

- dożywianie uczniów w szkołach podstawowych i gimnazjalnych, dożywianie młodzieży w szkołach ponadgimnazjalnych realizowane w ramach programu wieloletniego „Pomoc państwa w zakresie dożywiania” - 91 230,00 zł
- zasiłki celowe w ramach programu wieloletniego „Pomoc państwa w zakresie dożywiania” -62 800,00 zł
- zakup sprzętu do przygotowania posiłków w ramach programu wieloletniego „Pomoc państwa w zakresie dożywiania” -13 054,00 zł

Liczbę dzieci i młodzieży korzystającej z posiłków opłacanych przez Miejsko-Gminny Ośrodek Pomocy Społecznej w Łosicach w poszczególnych szkołach przedstawia następująca tabela:

Lp.	Nazwa szkoły, przedszkola	Miejscowość	Liczba dzieci	Rodzaj posiłku
1.	Szkoła Podstawowa Nr 1	Łosice	54	jedno danie
2.	Gimnazjum Nr 1	Łosice	29	jedno danie
3.	Szkoła Podstawowa Nr 2	Łosice	61	jedno danie
4.	Gimnazjum Nr 2	Łosice	31	jedno danie
5.	Ośrodek Szkolno-Wychowawczy	Łosice	3	pełen obiad
6.	Szkoła Podstawowa	Chotycze	12	kanapki
7.	Szkoła Podstawowa	Czuchleby	12	jedno danie
8.	Szkoła Podstawowa	Hadynów	5	jedno danie
9.	Szkoła Podstawowa	Niemojki	29	kanapki
10.	Gimnazjum	Niemojki	21	kanapki
11.	Zespół Szkół Rolniczych	Łosice	13	pełen obiad
12.	Liceum Ogólnokształcące	Łosice	6	jedno danie
13.	Przedszkole Samorządowe Nr 1	Łosice	24	pełen obiad
14.	Przedszkole Samorządowe Nr 2	Łosice	20	pełen obiad
15.	Przedszkole Samorządowe	Niemojki	12	pełen obiad

Źródło: MGOPS w Łosicach

Posiłki w szkołach i przedszkolach przyznawano w porozumieniu z pedagogami szkolnymi, wychowawcami oraz dyrektorami szkół i przedszkoli. Zgodnie z założeniami Rządowego Programu „Pomoc państwa w zakresie dożywiania” w roku bieżącym posiłki otrzymały dzieci i młodzież z rodzin, w których dochód na osobę w rodzinie nie przekroczył 150 % kryterium dochodowego, tj. kwoty 526,50 zł.

Rozdział 85295 - Pozostała działalność- współpraca z Polskim Komitetem Pomocy Społecznej

W ramach współpracy z Polskim Komitetem Pomocy Społecznej pracownicy Miejsko- Gminnego Ośrodka Pomocy Społecznej rozprawdzili wśród mieszkańców Miasta i Gminy Łosice:

- 8 800,00 kg mąki pszennej,
- 15 840,00 kg kaszy manny,
- 7 200,00 kg makaronu świderki,
- 6390,00 kg kaszy jęczmiennej,
- 4 740,00 kg kaszy jęczmiennej z warzywami,
- 6 160,00 kg płatków kukurydzianych,
- 2 304,00 kg musli,
- 2 400,00 kg krupniku
- 768,00 kg kawy zbożowej,
- 678,00 kg herbatników,
- 6393,60 kg dania gotowego na bazie kaszy,
- 13 132,20 kg dania gotowego na bazie makaronu,
- 2 246,40 kg zupy pomidorowej z makaronem,
- 950,40 kg sera podpuszczkowego dojrzewającego,
- 30 960,00 kg mleka UHT,
- 1 140,00 kg mleka w proszku,
- 3 072,00 kg masła extra,
- 5 400,00 kg cukru białego,
- 3 615,68 kg dżemu,
- 1 020,00 kg syropu.

Razem : 129 920 kg o łącznej wartości 341 637,07 zł

W/w pomoc trafiła do 594 rodzin liczących ogółem 2480 osoby, tj. 22 % ogólnej liczby mieszkańców miasta i gminy.

Ze środków przeznaczonych na współpracę z Polskim Komitetem Pomocy Społecznej wydatkowano kwotę 5.799 zł. Przeznaczono ją na koszty transportu żywności.

Rozdział 85295 - Pozostała działalność- organizacja prac społecznie użytecznych

W roku 2010 r. MGOPS w porozumieniu z Powiatowym Urzędem Pracy w Łosicach koordynował **organizację prac społecznie użytecznych**. Celem programu było uaktywnienie osób długotrwale bezrobotnych, korzystających z pomocy społecznej. Program realizowany był od 01.03.2010 r. do 31.12.2010 r. W ramach prac społecznie użytecznych aktywność zawodową podjęło 10 osób bezrobotnych, objętych wsparciem pomocy społecznej. Ogółem przepracowano 3 448 godzin. Średnio w miesiącu prace społecznie użyteczne wykonywało 10 osób. Osoby bezrobotne wykonywały głównie prace porządkowe zleczone przez Burmistrza Miasta i Gminy Łosice.

Rozdział 85395 - Pozostała zadania w zakresie polityki społecznej

PROJEKT SYSTEMOWY POKL 07.01.01 „Społeczność aktywna” współfinansowany ze środków EFS

Rozdział 85395 w 2010 r.	
PLAN	134 049,52 zł
WYKONANIE	131 885,36 zł
co stanowi	98,39 %

W okresie od 01 czerwca do 31 grudnia 2010 roku Miejsko-Gminny Ośrodek Pomocy Społecznej w Łosicach realizował projekt pt: „Społeczność aktywna” współfinansowany ze środków Europejskiego Funduszu Społecznego w ramach Programu Operacyjnego Kapitał Ludzki Działanie 7.1 Poddziałanie 7.1.1 Rozwój i upowszechnianie aktywnej integracji przez ośrodki pomocy społecznej. W ramach projektu wsparciem objętych zostało 12 kobiet bezrobotnych, w tym 6 kobiet długotrwale bezrobotnych oraz 1 osoba z orzeczoną stopniem niepełnosprawności, korzystających z pomocy tutejszego ośrodka. Uczestniczyły w następujących działaniach:

- warsztat psychologiczny;
- warsztat doradztwa zawodowego;
- kurs „Sprzedawca z obsługą kasy fiskalnej”;
- kurs prawa jazdy kat. B;
- indywidualne doradztwo zawodowe;
- badania medycyny pracy.

Wartość całego projektu na podstawie wniosku o dofinansowanie projektu to 149.776,00 zł, w tym środki otrzymane z Europejskiego Funduszu Społecznego wyniosły 134.049,52 zł, natomiast wkład własny ośrodka 15.726,48 zł

PODSUMOWANIE

Świadczenia z pomocy społecznej przyznawane były w formie decyzji administracyjnych wydawanych w oparciu o wywiady środowiskowe przeprowadzane przez sześciu pracowników socjalnych. W omawianym okresie wydano 1676 decyzji w tym 7 odmownych. Łącznie z zadań własnych i zleconych w 2010 roku ze świadczeń pomocy społecznej korzystało 615 osób z 347 rodzin. Rodziny te liczyły 1 069 osób, tj. 9,56 % mieszkańców miasta i gminy.

Podobnie jak w roku 2009, w roku 2010 nie otrzymaliśmy środków przeznaczonych na pomoc kombatantom.

Poza wsparciem finansowym oraz świadczeniem usług opiekuńczych pracownicy Ośrodka prowadzili pracę socjalną. Udzielili różnego rodzaju doradztwa zmierzającego do rozwiązywania trudnych sytuacji życiowych, pomagali w załatwieniu spraw w urzędach i instytucjach, udzielili pomocy w skompletowaniu dokumentacji niezbędnej do umieszczenia w domach pomocy społecznej i w zakładach opiekuńczo- leczniczych. W realizacji zadań wynikających z ustawy o pomocy społecznej współpracowali z pedagogami szkolnymi,

zawodowymi i społecznymi kuratorami sądowymi, lekarzami i pielęgniarkami środowiskowymi, Poradnią Zdrowia Psychicznego, Powiatowym Urzędem Pracy, Powiatowym Centrum Pomocy Rodzinie, Miejsko- Gminną Komisją Rozwiązywania Problemów Alkoholowych, Policją oraz Strażą Miejską. W 2010 r. w ramach pracy socjalnej objętych zostało 155 rodzin (w tym na wsi 56 rodzin)- łącznie 512 osób.

W 2010 r. spisano 12 kontraktów socjalnych w ramach projektu systemowego „Społeczność aktywna”. Kontrakt socjalny to pisemna umowa zawarta z osobą ubiegającą się o pomoc, określająca uprawnienia i zobowiązania stron umowy, w ramach wspólnie podejmowanych działań zmierzających do przezwyciężenia trudnej sytuacji życiowej osoby lub rodziny. Pracownik socjalny może zawrzeć kontrakt z osobą lub rodziną w trudnej sytuacji życiowej. Kontrakt będzie określał zasady współdziałania tych osób z ośrodkiem pomocy społecznej. Odmowa zawarcia kontraktu socjalnego lub niedotrzymywanie jego postanowień mogą stanowić podstawę do odmowy przyznania świadczenia, uchylecia decyzji o przyznaniu świadczenia lub wstrzymania świadczeń pieniężnych z pomocy społecznej.

W 2010 r. wydano 4 decyzje potwierdzające prawo do świadczeń opieki zdrowotnej osobom nieobjętym ubezpieczeniem zdrowotnym, a spełniającym kryterium dochodowe zgodnie z ustawą o pomocy społecznej,

DOCHODY

Dochody w 2010 r.	
PLAN	70 865,00 zł
WYDATKI	84 935,77 zł

WYKONANIE:

Do budżetu Urzędu Miasta i Gminy odprowadzono:

Odsetki od środków na rachunku bankowym	
PLAN	3 200,00 zł
WYKONANIE	3 290,27 zł
Odpłatność za usługi opiekuńcze	
PLAN	10 000,00 zł
WYKONANIE	20 800,89 zł

Do Mazowieckiego Urzędu Wojewódzkiego odprowadzono:

Odpłatność za specjalist. usługi opiekuńcze dla osób z zaburzeniami psychicznymi	
PLAN	2 865,00 zł
WYKONANIE	2 227,60 zł
Fundusz Alimentacyjny i Zaliczka Alimentacyjna	
PLAN	54 800,00 zł
WYKONANIE	61 733,30 zł

III. Charakterystyka rodzin objętych pomocą

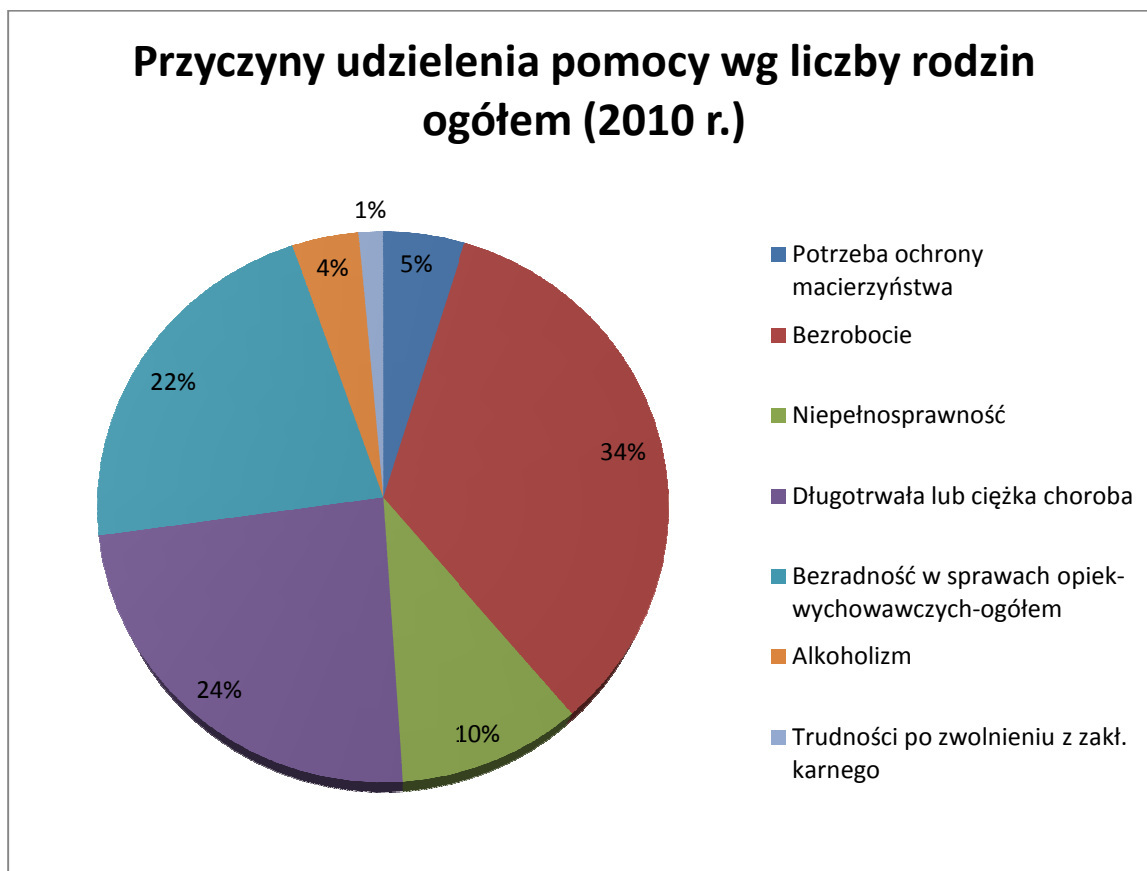
2010 r.	
Liczba osób, którym przyznano decyzją świadczenie	615
Liczba rodzin, którym przyznano decyzją świadczenie	347
w tym na wsi:	133
Liczba osób w tych rodzinach	1069

POWODY PRYZNANIA POMOCY

Rodziny korzystają z pomocy społecznej z powodu trudnej sytuacji socjalno-bytowej. Katalog powodów umożliwiających korzystanie z pomocy społecznej został określony w art. 7 Ustawy o pomocy społecznej. Ośrodek Pomocy Społecznej w Łosicach w 2010 r. udzielał pomocy z następujących powodów:

Lp.	Powód trudnej sytuacji	Liczba rodzin		Liczba osób w rodzinach
		Ogółem	w tym na wsi	
1	Sieroctwo	0	0	0
2	Bezdomność	0	0	0
3	Potrzeba ochrony macierzyństwa	27	15	139
	w tym wielodzietność	12	8	77
4	Bezrobocie	193	65	625
5	Niepełnosprawność	57	15	129
6	Długotrwała lub ciężka choroba	135	35	329
7	Bezradność w sprawach opiekuńczo-wychowawczych i prowadzenia gospodarstwa domowego- ogółem	124	64	469
	w tym rodziny niepełne	46	14	129
	w tym rodziny wielodzietne	25	18	151
8	Przemoc w rodzinie	3	1	12
9	Potrzeba ochrony ofiar handlu ludźmi	0	0	0
10	Alkoholizm	22	9	55
11	Narkomania	0	0	0
12	Trudności w przystosowaniu do życia po zwolnieniu z zakładu karnego	8	2	25
13	Brak umiejętności w przystosowaniu do życia młodzieży opuszczających placówki opiekuńczo- wychowawcze	0	0	0
14	Trudności w integracji osób, które otrzymały status uchodźcy lub ochronę uzupełniającą	0	0	0
15	Zdarzenie losowe	3	2	10

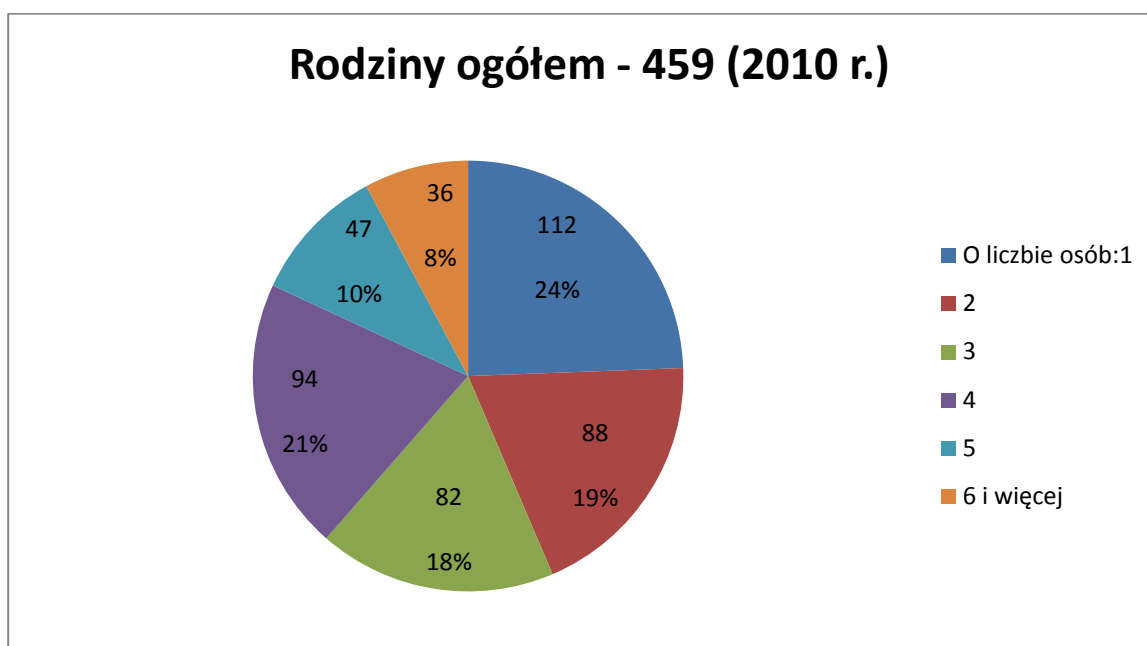
16	Sytuacja kryzysowa	0	0	0
17	Kłęsa żywiołowa lub ekologiczna	0	0	0



Źródło: MGOPS w Łosicach

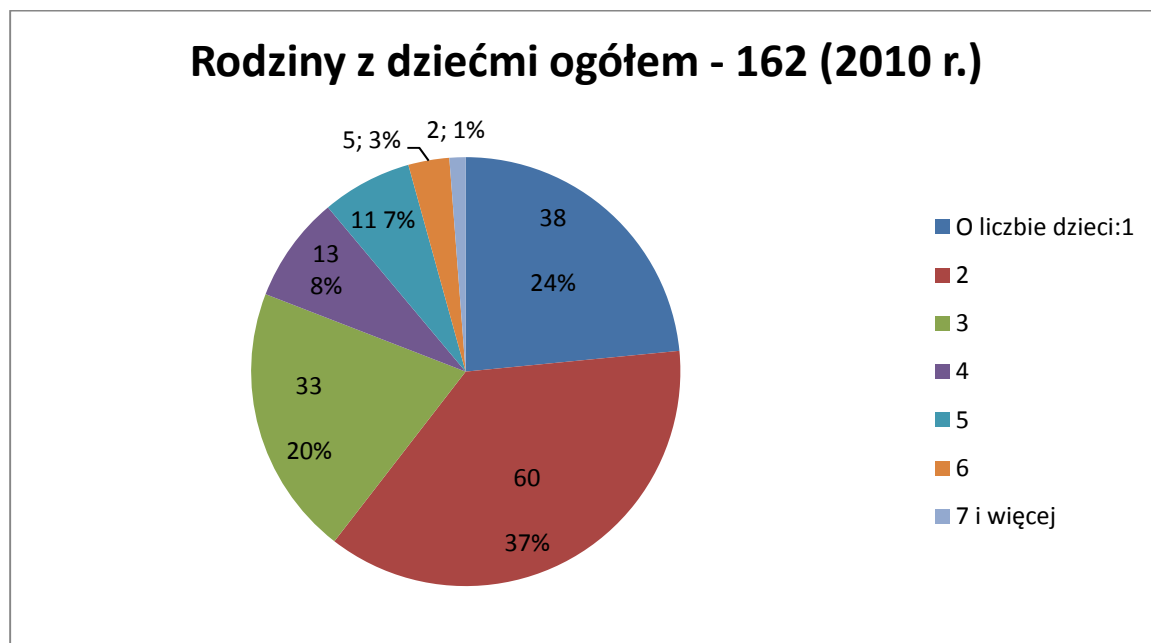
STRUKTURA RODZIN KORZYSTAJĄCYCH Z POMOCY MGOPS W ŁOSICACH.

Typy rodzin objętych pomocą społeczną przedstawiają wykresy poniżej:

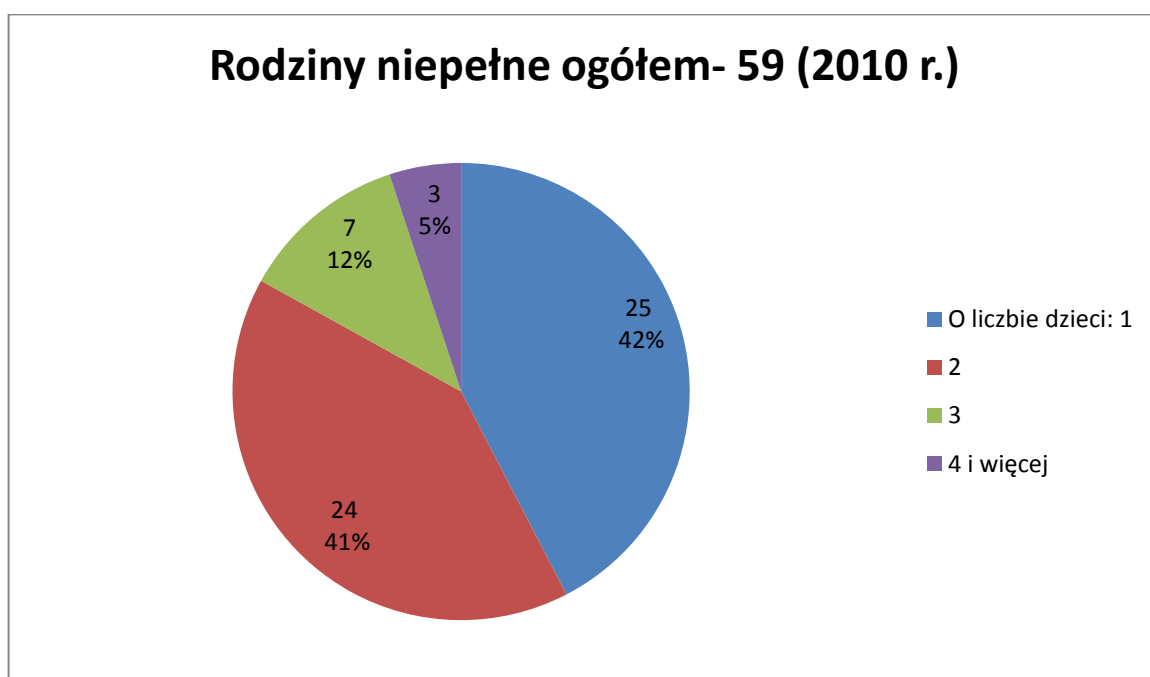


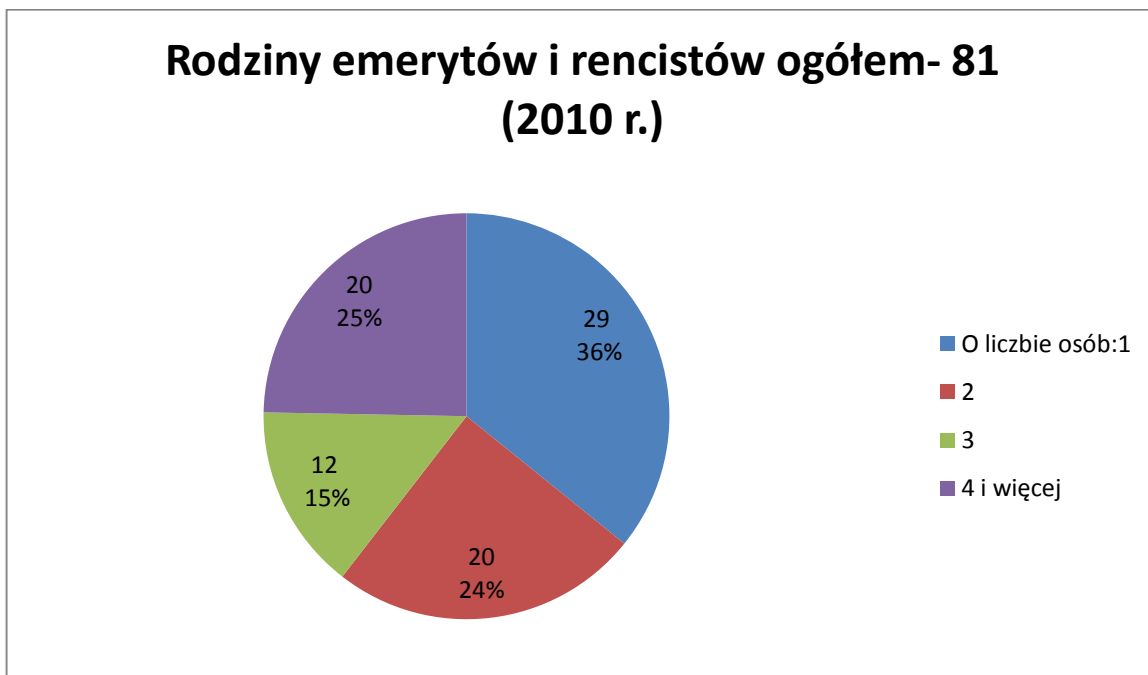
Powyższe dane pozwalają wysnuć wniosek, iż najtrudniej utrzymać gospodarstwo 1 osobowe oraz 4 osobowe i więcej. Wskazuje na to odsetek korzystających z pomocy społecznej rodzin 1 osobowych oraz rodzin wieloosobowych. Najmniejszy % rodzin objętych wsparciem tutaj MGOPS to rodziny 5 i więcej osobowe.

Jeżeli chodzi o rodziny z dziećmi struktura ta przedstawia się następująco:



Wysoki procent rodzin posiadających dwoje (25,97%) i więcej dzieci (33,33%) objętych pomocą społeczną tutaj. Ośrodek wskazuje, iż rodziny te borykają się z różnego rodzaju problemami, których same nie są w stanie pokonać. Wśród klientów pomocy społecznej duży odsetek stanowią również rodziny niepełne oraz rodziny emerytów i rencistów. Wskazują na to dane przedstawione w wykresach poniżej.





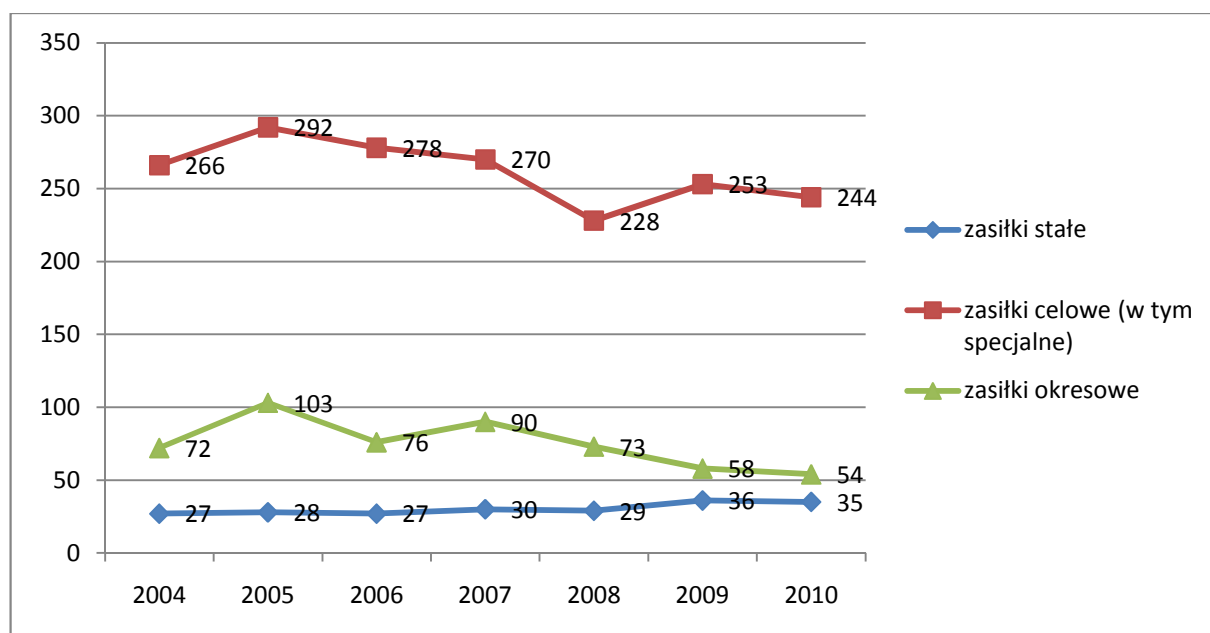
Liczba osób korzystających z pomocy społecznej ulega zmianom. Wynika to zarówno ze skali problemów społecznych na terenie miasta i gminy Łosice, jak również ze skali ubóstwa. Podstawową przesłanką do udzielenia pomocy jest kryterium dochodowe wynikające z art. 8 ustawy o pomocy społecznej. Obecnie kryterium to zostało ustalone na poziomie 477 zł dla osoby samotnie gospodarującej i 351 zł dla osoby w rodzinie. Niski poziom kwoty kryterium dochodowego zawęża liczbę potrzebujących i może wypaczać skalę występującego ubóstwa. Osoby korzystające z pomocy społecznej to najczęściej osoby korzystające ze świadczeń pieniężnych w formie zasiłku stałego, okresowego i celowego, a także osoby korzystające z rzeczowych form pomocy, tj. opłacenia posiłków szkolnych.

Liczba osób w rodzinach objętych pomocą w formie świadczeń pieniężnych w ostatnich latach nieznacznie spadła. Wynika to z tego, iż przyznanie świadczenia pieniężnego uzależnione jest od spełnienia kryterium dochodowego ustalonego zgodnie z ustawą o pomocy społecznej, jak również istnienia określonej w/w ustawą dysfunkcji społecznej. W przypadku zasiłku okresowego i stałego ustawa określa szczegółowe rodzaje problemu, jakimi powinna być dotknięta osoba lub rodzina (długotrwała choroba, niepełnosprawność, bezrobocie, możliwość utrzymania lub nabycia uprawnień do świadczeń z innych systemów zabezpieczenia społecznego w przypadku zasiłku okresowego i niezdolność do pracy z powodu wieku lub całkowita niezdolność do pracy w przypadku zasiłku stałego). Zmniejszyła się również liczba rodzin, które korzystają z pomocy w formie opłacenia posiłków szkolnych.

Liczba osób, którym przyznano świadczenie w formie posiłku w latach 2004-2010



Liczba osób korzystających z pomocy MGOPS w Łosicach w latach 2004-2010



Na zmniejszenie się liczby osób korzystających z pomocy społecznej tutaj, ośrodka miał wpływ również spadek liczby osób bezrobotnych. Realizacja projektów unijnych przez ośrodek pomocy społecznej, PUP w Łosicach oraz Łosickie Stowarzyszenie Rozwoju Equus w Łosicach (w tym liczne szkolenia oraz instrumenty rynku pracy- staże oraz jednorazowe środki na rozpoczęcie działalności gospodarczej) spowodowały wzrost kwot wydatkowanych przez PUP w Łosicach środków z Funduszu Pracy i Europejskiego Funduszu Społecznego na aktywizację bezrobotnych oraz zwiększenie się liczby osób objętych pomocą.

IV. Potrzeby MGOPS w Łosicach

Miejsko- Gminny Ośrodek Pomocy Społecznej jako Koordynator wdrażania Miejsko-Gminnej Strategii Rozwiązywania Problemów Społecznych działania swoje realizuje przy współpracy różnego typu instytucji i organizacji oraz społeczności lokalnej. Otrzymywane środki nie umożliwiają jednak skutecznej realizacji wszystkich potrzebnych działań, które są uwzględnione w Strategii. Realizowane są najważniejsze i najpilniejsze działania. Kryterium wyboru to praktyczne możliwości kontynuowania działań już realizowanych i nastawienie na zahamowanie i przeciwdziałanie negatywnym skutkom najważniejszych problemów społecznych. W zakresie potrzeb ośrodka pomocy społecznej w Łosicach znajdują się obecnie:

1. Utworzenie stałego lokalu do wydawania żywności w ramach współpracy z Polskim Komitetem Pomocy Społecznej;
2. Utworzenie przejściowej bazy noclegowej w okresie zimowym dla osób bezdomnych (wytyczenie niewielkiego pomieszczenia w którym można by było umieścić osobę bezdomną w trybie pilnym na czas kilku dni);
3. Zwiększenie zatrudnienia w ośrodku o ½ etatu w księgowości;
4. Zwiększenie środków finansowych na ponoszenie odpłatności za pobyt naszych mieszkańców w DPS. Przyznane środki finansowe na 2010 r. najprawdopodobniej nie wystarczą na ponoszenie tych zobowiązań ze względu na zwiększenie ilości osób wymagających umieszczenia w DPS w związku ze starzeniem się społeczeństwa;
5. Zwiększenie środków finansowych na wynagrodzenia dla osób zatrudnionych na umowę- zlecenie świadczących pomoc w formie usług opiekuńczych;
6. Remont pomieszczeń, wymiana instalacji elektrycznej oraz centralnego ogrzewania.

Łosice, dn. 2011-06-01